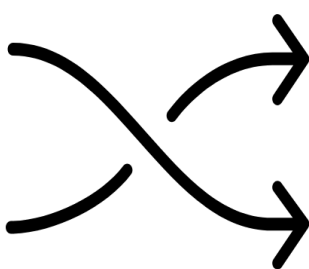




# MIGRĀCIJA

## MIGRĀCIJA



cita  
pastāvīgā  
dzīvesvieta

vismaz 12  
mēneši

**Iedzīvotāju migrācija** ir iedzīvotāju pārvietošanās no vienas administratīvās teritorijas uz citu pastāvīgās dzīvesvietas maiņas nolūkā vai vismaz uz vienu gadu.



Migrāciju iedala **ārējā** (starptautiskajā) un **iekšējā** (Latvijas ietvaros).

Iekšējā migrācija reģistrē iedzīvotāju pārvietošanos no vienas pilsētas uz citu vai arī no laukiem uz pilsētām un otrādi.

Tomēr valsts ekonomiku vairāk ietekmē starptautiskā migrācija, kas ir pastāvējusi vienmēr, bet 20. un 21. gadsimtā iedzīvotāju pārvietošanās iespējas un vēlmes ir it īpaši pastiprinājušās.

**STARPTAUTISKĀ  
EMIGRĀCIJA**

**IZBRAUKŠANA NO**



**STARPTAUTISKĀ  
IMIGRĀCIJA**

**IERAŠANĀS NO**



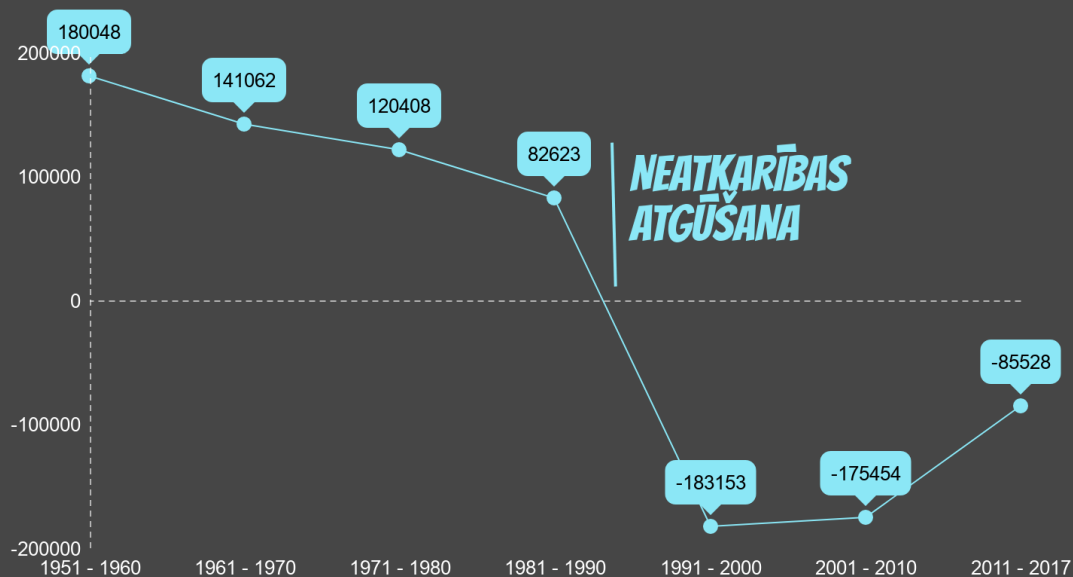
**MIGRĀCIJAS SALDO : IMIGRĀCIJA - EMIGRĀCIJA**

**Starptautiskā imigrācija** ir ierašanās valstī no citas valsts.

**Starptautiskā emigrācija** ir izbraukšana no vienas valsts uz citu.

**Migrācijas saldo** ir starpība starp valstī iebraukušajiem un izbraukušajiem (imigrācija mīnus emigrācija). Ja migrācijas saldo ir negatīvs, tas nozīmē, ka vairāk iedzīvotāju ir pametuši valsti, nekā ieradušies tajā.

## STARPTAUTISKĀS MIGRĀCIJAS SALDO



Vēstures notikumi un ekonomiskie satricinājumi ir veidojuši un būtiski ietekmējuši migrācijas viļņus Latvijā. Līdz 1990. gadam ir novērojams pozitīvs migrācijas saldo. Sākot no 1991. gada līdz ar Latvijas neatkarības atgūšanu, migrācijas saldo ir negatīvs.

Vislielākais negatīvais migrācijas saldo ir reģistrēts 1992. gadā (53 474 iedzīvotāji) un 2010. gadā (35 640 iedzīvotāji).

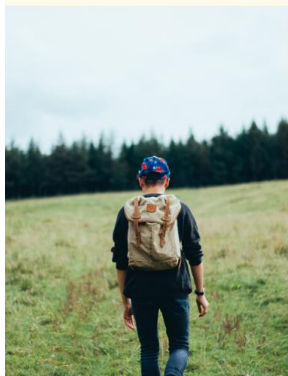
	IEBRAUCA LATVIJĀ	IZBRAUCA NO LATVIJAS	MIGRĀCIJAS SALDO
1951 - 1960	639880	459832	180048
1961 - 1970	476934	335872	141062
1971 - 1980	548643	428235	120408
1981 - 1990	506576	423953	82623
1991 - 2000	47921	231074	-183153
2001 - 2010	55765	231219	-175454
2011 - 2017	69941	155469	-85528
1991	14684	29729	-15045
<b>1992</b>	<b>6199</b>	<b>59673</b>	<b>-53474</b>
1993	4114	36447	-32333
1994	3046	25869	-22823
1995	2799	16512	-13713
1996	2747	12828	-10081
1997	2913	12333	-9420

1998	3123	8874	-5751
1999	1813	5898	-4085
2000	6483	22911	-16428
2001	5376	24539	-19163
2002	6642	15837	-9195
2003	4063	15647	-11584
2004	4844	20167	-15323
2005	6691	17643	-10952
2006	8212	17019	-8807
2007	7517	15463	-7946
2008	4678	27045	-22367
2009	3731	38208	-34477
<b>2010</b>	<b>4011</b>	<b>39651</b>	<b>-35640</b>
2011	10234	30311	-20077
2012	13303	25163	-11860
2013	8299	22561	-14262
2014	10365	19017	-8652
2015	9479	20119	-10640
2016	8345	20574	-12229
2017	9916	17724	-7808

**Izmantotie avoti:** CSP datubāze. Tabulas kods datubāzē IBG010. Iedzīvotāju ilgtermiņa migrācija.

[www.csb.gov.lv/meklet](http://www.csb.gov.lv/meklet) – meklētājā ievadiet tabulas kodu vai nosaukumu.

## Vidēji vienā dienā Latvijā



izbrauc 48 iedzīvotāji  
iebrauc 27 iedzīvotāji  
saldo -21 iedzīvotājs

2017. gadā starptautiskās migrācijas saldo ir negatīvs – 7 808.

	Pavisam	ES-28	tai skaitā ES-15	ES kandidāt- valstis	EBTA	Citas valstis	tai skaitā NVS
Emigrācija	17 724	14 374	13 672	23	900	2 427	1 815
Imigrācija	9 916	4 841	4 274	77	179	4 819	3 388
SALDO	-7 808	-9 533	-9 398	54	-721	2 392	1 573

Eiropas Savienības kandidātvalstis - Turcija, Melnkalne, bijusī Dienvidslāvijas Maķedonijas Republika.

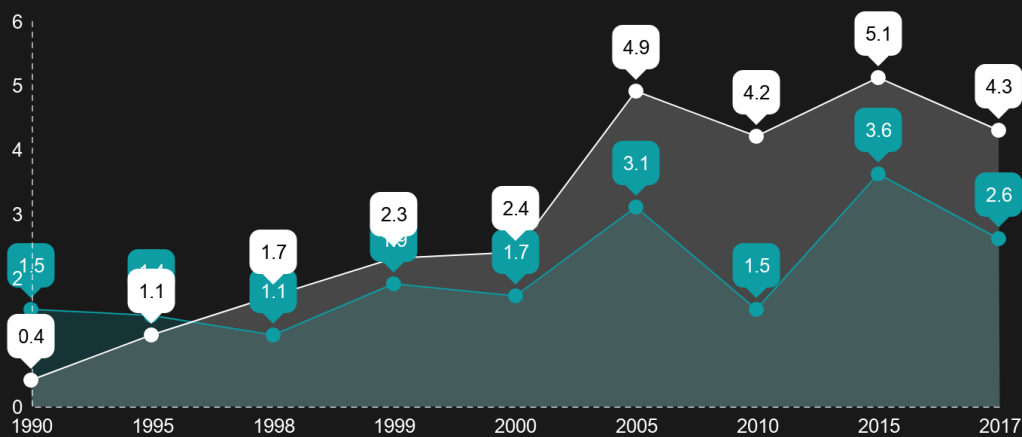
Neatkarīgo Valstu Sadraudzības (NVS) valstis ir Armēnija, Azerbaidžāna, Baltkrievija, Gruzija (sākot ar 2009. gada septembri, vairs neietilpst NVS), Kazahstāna, Kirgizstāna, Krievija, Moldovas Republika, Tadžikistāna, Turkmenistāna (asociētā dalībnieka statusā), Ukraina (asociētā dalībnieka statusā), Uzbekistāna.

EBTA – Eiropas Brīvās tirdzniecības asociācija. EBTA locekles ir Norvēģija, Šveice, Islande, Lihtenšteina.

**Izmantotie avoti:** CSP datubāze. Tabulas kods datubāzē IBG020. Starptautiskā ilgtermiņa migrācija pa valstu grupām.

[www.csb.gov.lv/meklet](http://www.csb.gov.lv/meklet) – meklētājā ievadiet tabulas kodu vai nosaukumu.

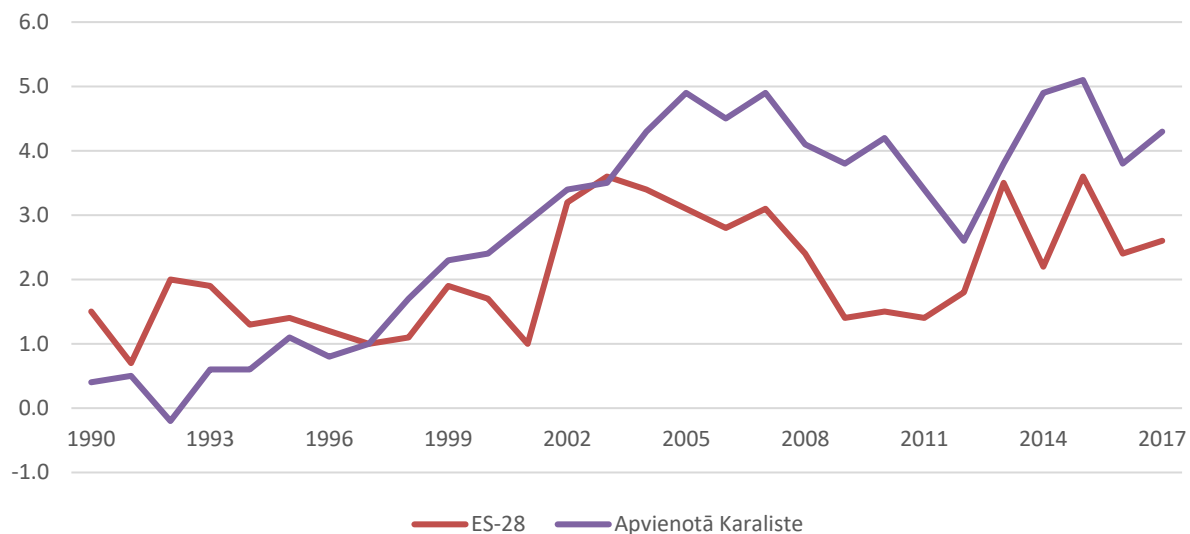
## Migrācijas saldo Eiropas Savienībā un Apvienotajā Karalistē (uz 1 000 iedzīvotāju)



Eiropas Savienība    Apvienotā Karaliste

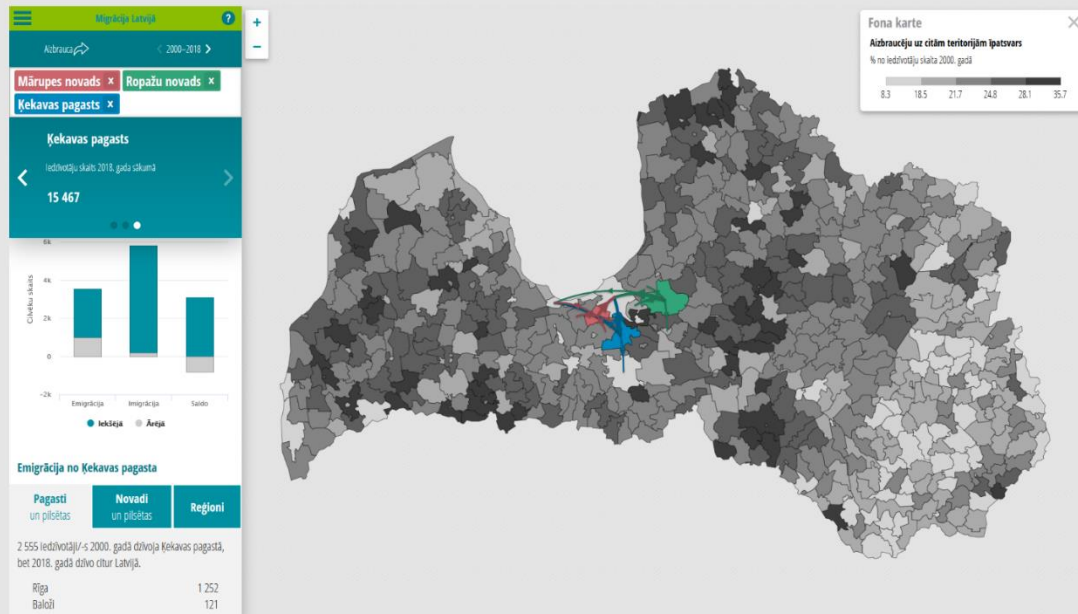
Eiropas Savienības valstīs arī ir novērojama iedzīvotāju pārvietošanās. 2016. gadā negatīvs starptautiskās migrācijas saldo ir tādām valstīm, kā Lietuva (-10,5 uz 1 000 iedzīvotāju), Latvija (-6,2), Horvātija (-5,4), Rumānija (-3,0), Bulgārija (-1,3), Portugāle (-0,8) un Ungārija (-0,1).

### Migrācijas saldo Eiropas Savienībā un Apvienotajā karalistē (uz 1 000 iedzīvotāju)



**Izmantotie avoti:** Eurostat datubāze Population change - Demographic balance and crude rates at national level [demo\_gind]

# VAI VISI CEĻI VED UZ RĪGU?



migracija.csb.gov.lv

Iekšējā migrācija ir iedzīvotāju pārvietošanās Latvijas robežās. Latvijas galvaspilsēta Rīga piesaista iedzīvotājus no dažādām Latvijas malām. 18 gadu laikā Rīgu kā savu pastāvīgo dzīvesvietu izvēlējās 95 166 iedzīvotāji, kas iepriekš bija dzīvojuši citur, galvenokārt Jūrmalā, Daugavpilī un Liepājā. Savukārt 73 606 rīdnieki pārvācās dzīvot ārpus Rīgas, visbiežāk devās uz Pierīgu.

## Iedzīvotāju migrācijas plūsmas Rīgā, 2000-2018

Emigrācija no Rīgas		Imigrācija uz Rīgu	
Kopā	73 606	Kopā	95 166
Jūrmala	8 644	Jūrmala	4 368
Mārupes novads	5 256	Daugavpils	4 060
Ķekavas novads	4 847	Liepāja	3 462
Carnikavas novads	3 731	Jelgava	3 069
Olaines novads	3 709	Ogres novads	2 779

Izmantotie avoti: CSP migrācijas rīks <https://migracija.csb.gov.lv/>