

DARBA SAMAKSAS PĀRMAIŅAS 2019. GADA III CETURKSŅĪ



Centrālā statistikas pārvalde

Informatīvais apskats

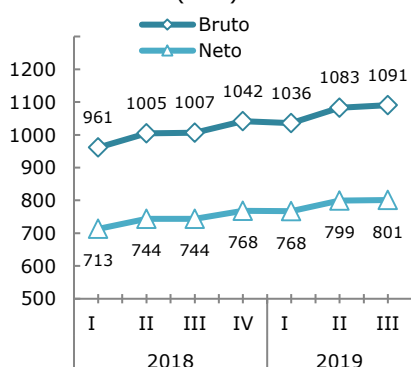
Informatīvajā apskatā publicētas darba samaksas pārmaiņas Latvijā 2019. gada 3. ceturksnī. Dati apkopoti, izmantojot komersantu, zemnieku un zvejnieku saimniecību, iestāžu, nodibinājumu, biedrību un fondu (turpmāk – statistiskās vienības) ceturksņa statistiskos pārskatus par darbu, kā arī administratīvos datu avotus.

2019. gada 3. ceturksnī mēneša vidējā bruto darba samaksa valstī bija 1091 eiro, liecina Centrālās statistikas pārvaldes (CSP) apkopotie dati. Salīdzinot ar 2018. gada 3. ceturksni, vidējā alga palielinājās par 8,3 % jeb 84 eiro, turklāt pieauguma temps bija par 0,3 procentpunktiem augstāks nekā iepriekšējā gada atbilstošajā periodā (8,1 %).

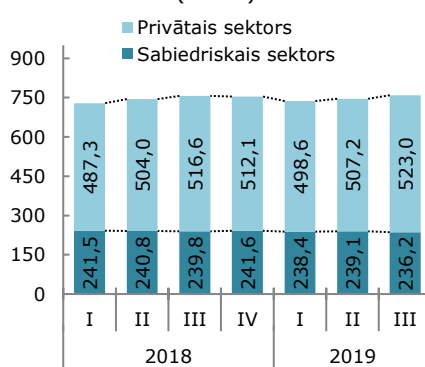
Privātajā sektorā vidējā mēneša bruto darba samaksa bija 1078 eiro, savukārt sabiedriskajā sektorā – 1124 eiro, bet vispārējās valdības sektorā – 1081 eiro. Salīdzinot ar 2018. gada 3. ceturksni, privātajā sektorā algas pieauga par 8,4 %, sabiedriskajā sektorā par 8,5 %, bet vispārēja valdības sektorā par 8,9 %.

2019. gada 3. ceturksnī vidējā neto darba samaksa bija 801 eiro, un, salīdzinot ar 2018. gada 3. ceturksni, tā pieauga par 7,7 %. Strādājošo iedzīvotāju pirktspēju mazināja patēriņa cenu kāpums gada laikā par 2,9 %, līdz ar to reālā neto darba samaksa pieauga par 4,7 %, kas ir par 0,6 procentpunktiem vairāk nekā iepriekšējā ceturksnī.

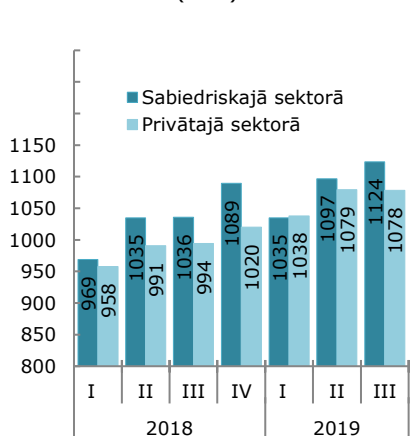
Mēneša vidējā bruto un neto darba samaksa (EUR)



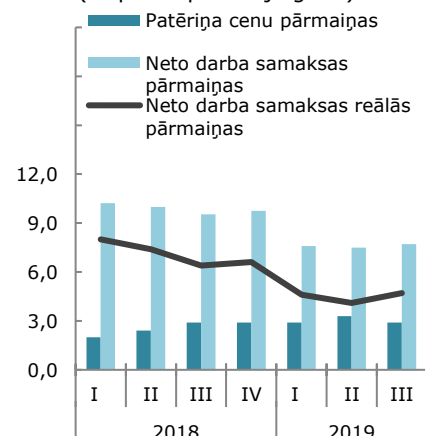
Vidējais darbinieku skaits normālā darba laika vienībās (tūkst.)



Mēneša vidējā bruto darba samaksa sabiedriskajā un privātajā sektorā (EUR)



Mēneša vidējās neto darba samaksas reālās pārmaiņas (% pret iepriekšējo gadu)



Saturs

diagr. Mēneša vidējā bruto un neto darba samaksa.....	1
diagr. Vidējais darbinieku skaits normālā darba laika vienībās.....	1
diagr. Mēneša vidējā bruto darba samaksa sabiedriskajā un privātajā sektorā.....	1
diagr. Mēneša vidējās neto darba samaksas reālās pārmaiņas.....	1
1. DARBA SAMAKSAS RĀDĪTĀJI LATVIJĀ.....	2
diagr. Vidējais darbinieku skaits normālā darba laika vienībās un bruto darba samaksas fonda pārmaiņas.....	2
Mēneša vidējā bruto, neto darba samaksa un valstī noteiktā minimālā mēneša darba alga.....	2
diagr. Strādājošo mēneša vidējā bruto darba samaksa.....	3
diagr. Mēneša vidējās neto darba samaksas reālās pārmaiņas.....	3
Reālās darba samaksas indekss.....	3
2. DARBA SAMAKSAS RĀDĪTĀJI PA SEKTORIEM.....	4
diagr. Vidējais darbinieku skaits normālā darba laika vienībās un bruto darba samaksas fonda pārmaiņas pa sektoriem...	4
diagr. Mēneša vidējā bruto darba samaksa pa sektoriem.....	4
diagr. Mēneša vidējā bruto darba samaksa vispārējās valdības sektorā.....	5
diagr. Mēneša vidējās bruto darba samaksas pārmaiņas privātajā sektorā.....	5
3. DARBA SAMAKSAS RĀDĪTĀJI PA SAIMNIECISKO DARBĪBU VEIDIEM..	6
diagr. Vidējais darbinieku skaits normālā darba laika vienībās.....	6
diagr. Mēneša vidējā bruto darba samaksa.....	6
Normālā un nepilna darba laika vidējais darbinieku skaits.....	7
METODOĻĢISKI PASKAIDROJUMI.....	7

2019/04

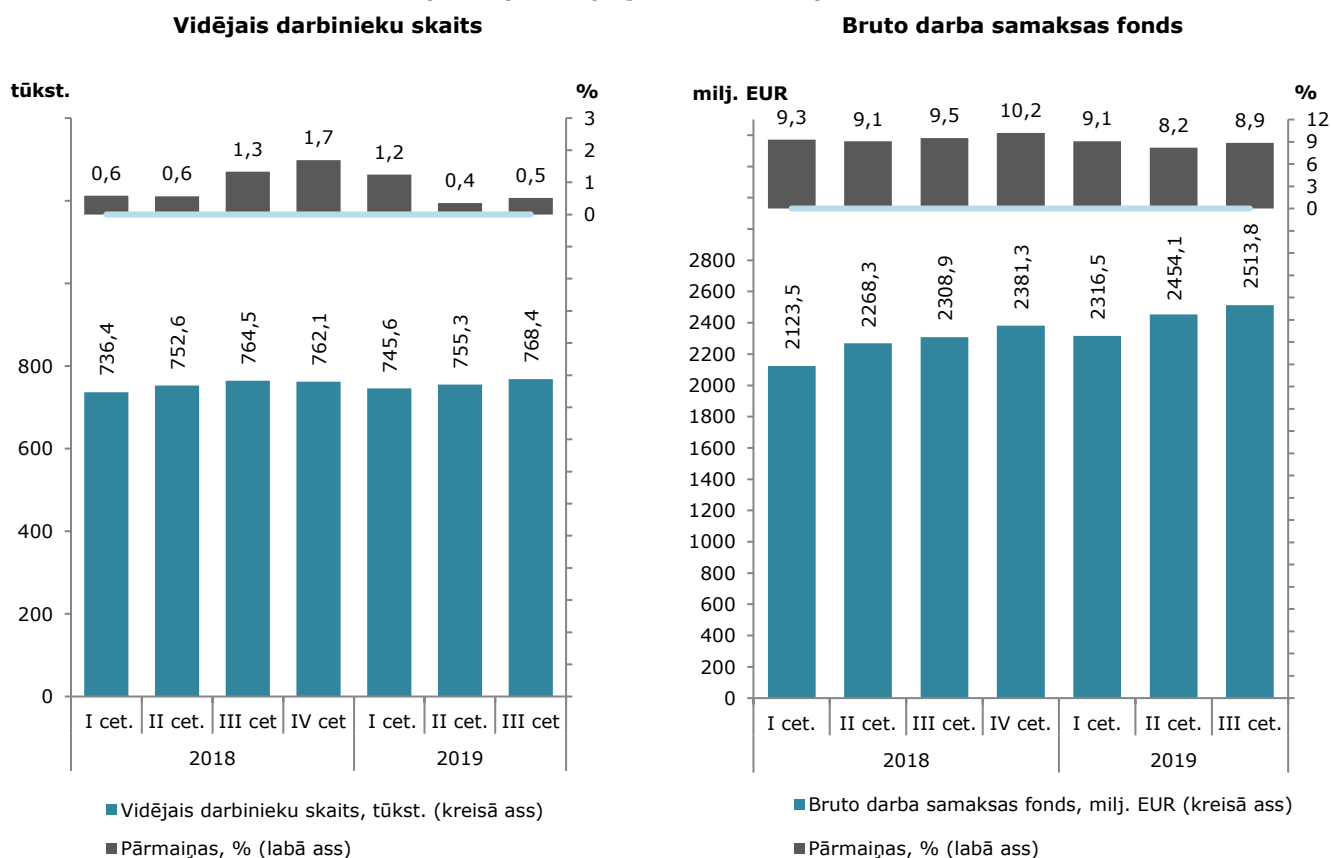
19-012-004

1. DARBA SAMAKSAS RĀDĪTĀJI LATVIJĀ

Centrālās statistikas pārvaldes apkopotie dati liecina, ka **vidējais darbinieku skaits, pārrēķināts normālā darba laika slodzē**, 2019. gada 3. ceturksnī, salīdzinot ar 2018. gada 3. ceturksni, palielinājās par 0,5 % (no 764,5 līdz 768,4 tūkst.), savukārt, salīdzinot ar 2019. gada 2. ceturksni, tas palielinājās par 1,7 % jeb 13,1 tūkst.

Bruto darba samaksas fonds 2019. gada 3. ceturksnī, salīdzinot ar 2018. gada 3. ceturksni, pieauga par 8,9 % jeb 204,9 miljoniem eiro, bet salīdzinot ar 2019. gada 2. ceturksni, tas palielinājās par 2,4 % jeb 59,7 miljoniem eiro.

Vidējais darbinieku skaits normālā darba laika vienībās un bruto darba samaksas fonda pārmaiņas pret iepriekšējā gada atbilstošo periodu



Latvijā minimālā mēneša darba alga normālā darba laika ietvaros, kopš 2018. gada 1. janvāra nemainījās un palika 430 eiro, kas 2019. gada 3. ceturksnī bija 39,4 % no mēneša vidējās bruto darba samaksas.

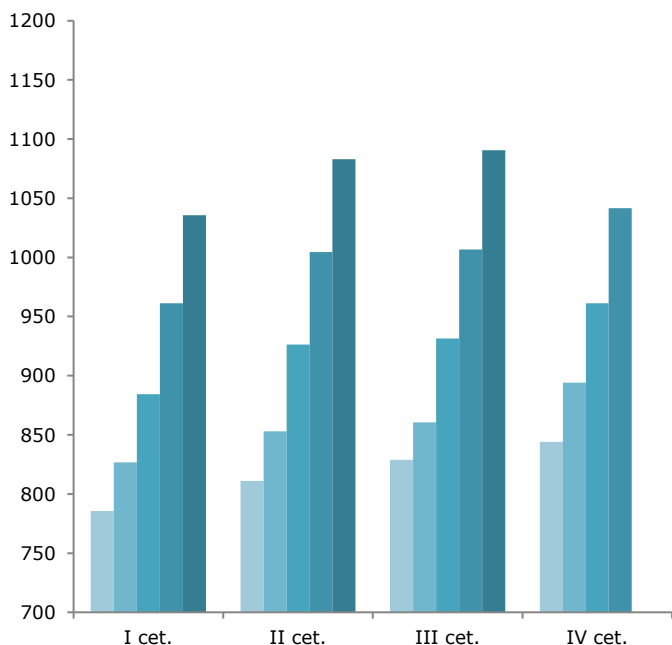
Mēneša vidējā bruto, neto darba samaksa un valstī noteiktā minimālā mēneša darba alga

	2018.g. I cet.	2018.g. II cet.	2018.g. III cet.	2018.g. IV cet.	2018.g.	2019.g. I cet.	2019.g. II cet.	2019.g. III cet.
Mēneša vidējā bruto darba samaksa, EUR	961	1005	1007	1042	1004	1036	1083	1091
pārmaiņas, % pret iepriekšējā gada atbilstošo periodu	8,7	8,4	8,1	8,3	8,4	7,8	7,8	8,3
Mēneša vidējā neto darba samaksa, EUR	713	744	744	768	742	768	799	801
pārmaiņas, % pret iepriekšējā gada atbilstošo periodu	10,2	10,0	9,5	9,7	9,9	7,6	7,5	7,7
% no mēneša vidējās bruto darba samaksas	74,2	74,0	73,9	73,7	73,9	74,1	73,8	73,5
Valstī noteiktā minimālā mēneša darba alga, EUR	430	430	430	430	430	430	430	430
% no mēneša vidējās bruto darba samaksas	44,7	42,8	42,7	41,3	42,8	41,5	39,7	39,4

Mēneša vidējā neto darba samaksa 2019. gada 3. ceturksnī bija 801 eiro jeb 73,5 % no bruto darba samaksas, un, ja salīdzina ar iepriekšējā gada atbilstošo ceturksni, mēneša vidējā neto darba samaksa valstī pieauga par 7,7 % jeb 58 eiro, bet salīdzinājumā ar 2019. gada 2. ceturksni tā pieauga par 0,3 % jeb 2 eiro.

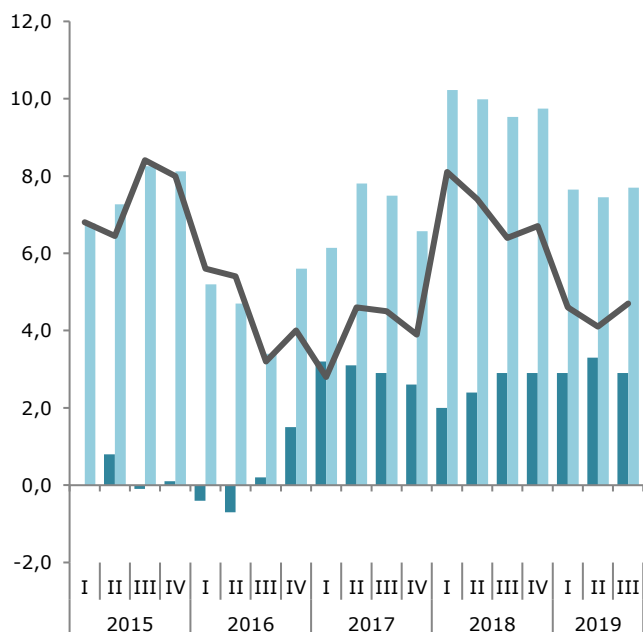
Bruto darba samaksas mediāna 2019. gada 3. ceturksnī bija 848 eiro. Salīdzinot ar 2018. gada 3. ceturksni (779 eiro), tā auga straujāk nekā vidējā aritmētiskā darba samaksa – pieaugums par 8,8 %. Darba samaksas mediāna pēc darba nodokļu nomaksas (neto) šī gada 3. ceturksnī bija 623 eiro un gada laikā tā pieauga par 8,3 %.

Strādājošo mēneša vidējā bruto darba samaksa (EUR)



■ 2015 ■ 2016 ■ 2017 ■ 2018 ■ 2019

Mēneša vidējās neto darba samaksas reālās pārmaiņas (pret iepriekšējā gada attiecīgo ceturksni, procentos)



■ Patēriņa cenu pārmaiņas
 ■ Neto darba samaksas pārmaiņas
 — Neto darba samaksas reālās pārmaiņas

Patēriņa cenu kāpums gada laikā par 2,9 % mazināja strādājošo iedzīvotāju pirktspēju, un tā ietekmē reālā neto darba samaksa 2019. gada 3. ceturksnī pieauga par 4,7 %, bet, salīdzinot ar 2019. gada 2. ceturksni, patēriņa cenu līmenim samazinoties par 0,5 %, reālā neto darba samaksa palielinājās par 0,8 %.

Reālās darba samaksas indekss
 (% pret iepriekšējā gada atbilstošo periodu)

	2018.g. I cet.	2018.g. II cet.	2018.g. III cet.	2018.g. IV cet.	2018.g.	2019.g. I cet.	2019.g. II cet.	2019.g. III cet.
Neto darba samaksas indekss	110,2	110,0	109,5	109,7	109,9	107,6	107,5	107,7
Patēriņa cenu indekss	102,0	102,4	102,9	102,9	102,5	102,9	103,3	102,9
Reālās darba samaksas indekss	108,0	107,4	106,4	106,6	107,2	104,6	104,1	104,7

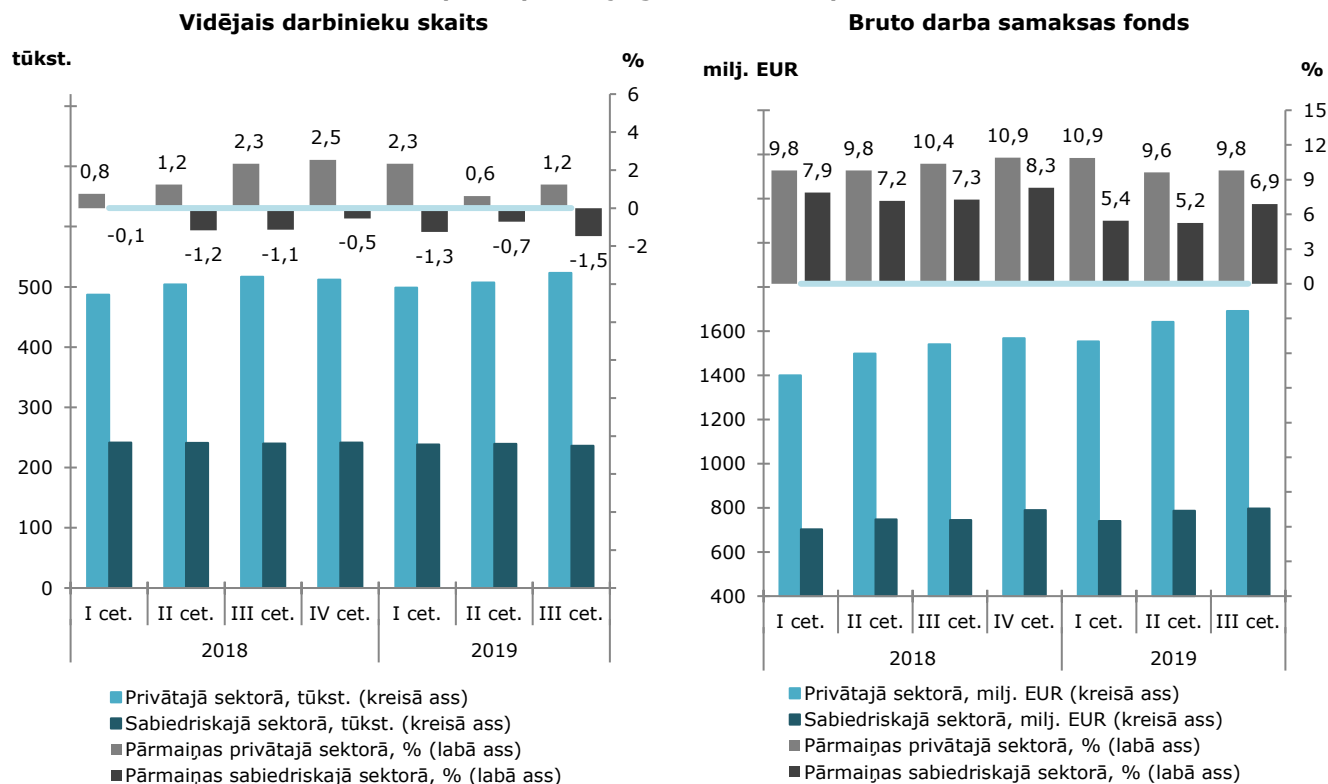
2. DARBA SAMAKSAS RĀDĪTĀJI PA SEKTORIEM

2019. gada 3. ceturksnī, salīdzinot ar 2018. gada 3. ceturksni, **vidējais darbinieku skaits, pārrēķināts normālā darba laika slodzē**, ko lieto vidējās darba samaksas aprēķinam, ir palielinājies privātajā sektorā – par 1,2 % jeb 6,4 tūkst., savukārt sabiedriskajā sektorā tas ir samazinājies par 1,5 % jeb 3,5 tūkst.

Salīdzinot ar 2019. gada 2. ceturksni, vidējais darbinieku skaits palielinājās privātajā sektorā – par 3,1 % jeb 15,8 tūkst., savukārt, sabiedriskajā sektorā tas samazinājās par 1,2 % jeb 2,8 tūkst.

Bruto darba samaksas fonds 2019. gada 3. ceturksnī salīdzinot ar 2018. gada 3. ceturksni, pieauga privātajā sektorā – par 9,8 % (151,0 milj. eiro), sabiedriskajā sektorā – par 6,9 % (51,3 milj. eiro). Salīdzinot ar 2019. gada 2. ceturksni, bruto darba samaksas fonds privātajā sektorā palielinājās par 3,0 % jeb 49,3 milj. eiro, bet sabiedriskajā – par 1,2 % jeb 9,7 milj. eiro.

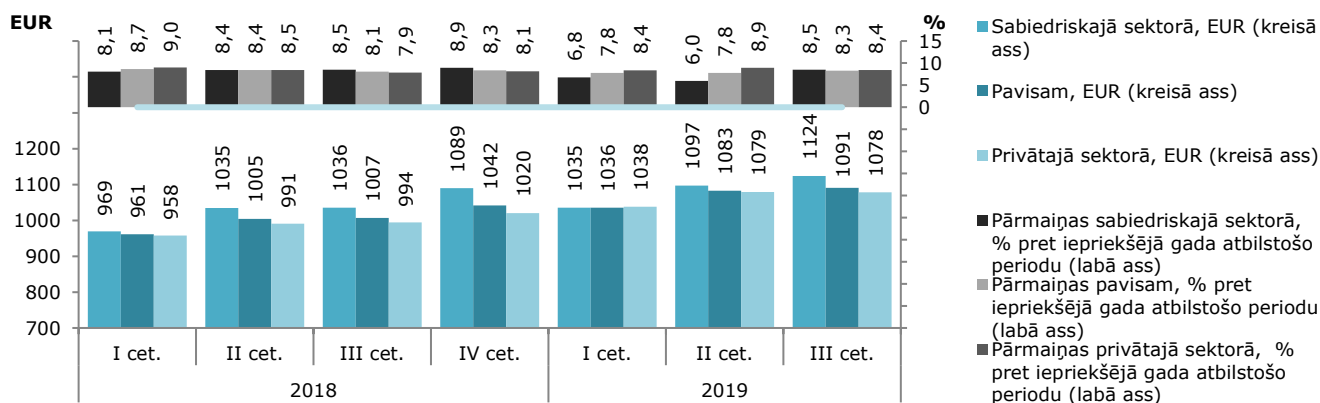
Vidējais darbinieku skaits normālā darba laika vienībās un bruto darba samaksas fonda pārmaiņas pa sektoriem pret iepriekšējā gada atbilstošo periodu



Mēneša vidējās bruto darba samaksas **neregulārās izmaksas** valstī kopā 2019. gada 3. ceturksnī bija 50 eiro un, salīdzinot ar iepriekšējā gada atbilstošo ceturksni, tās pieauga par 4 eiro jeb 9,6 %. Sabiedriskajā sektorā neregulārās izmaksas pieauga – par 7 eiro jeb 11,3 %, bet privātajā sektorā – par 4 eiro jeb 9,5 %. Salīdzinot ar 2019. gada 2. ceturksni, valstī kopā neregulārās darba samaksas izmaksas samazinājās par 10 eiro jeb 16,5 %, turklāt sabiedriskajā sektorā tās samazinājās par 8 eiro jeb 10,6 %, bet privātajā sektorā – par 11 eiro jeb 19,5 %.

Mēneša vidējā bruto darba samaksa sabiedriskajā sektorā 2019. gada 3. ceturksnī, salīdzinot ar 2018. gada 3. ceturksni, pieauga par 8,5 % (no 1036 līdz 1124 eiro). Privātajā sektorā pieaugums šajā periodā bija nedaudz zemāks – 8,4 % (no 994 līdz 1078 eiro). Savukārt, salīdzinot ar 2019. gada 2. ceturksni, strādājošo mēneša vidējā bruto darba samaksa sabiedriskajā sektorā palielinājās par 2,4 % jeb 27 eiro, bet privātajā sektorā samazinājās par 0,1 % jeb 1 eiro.

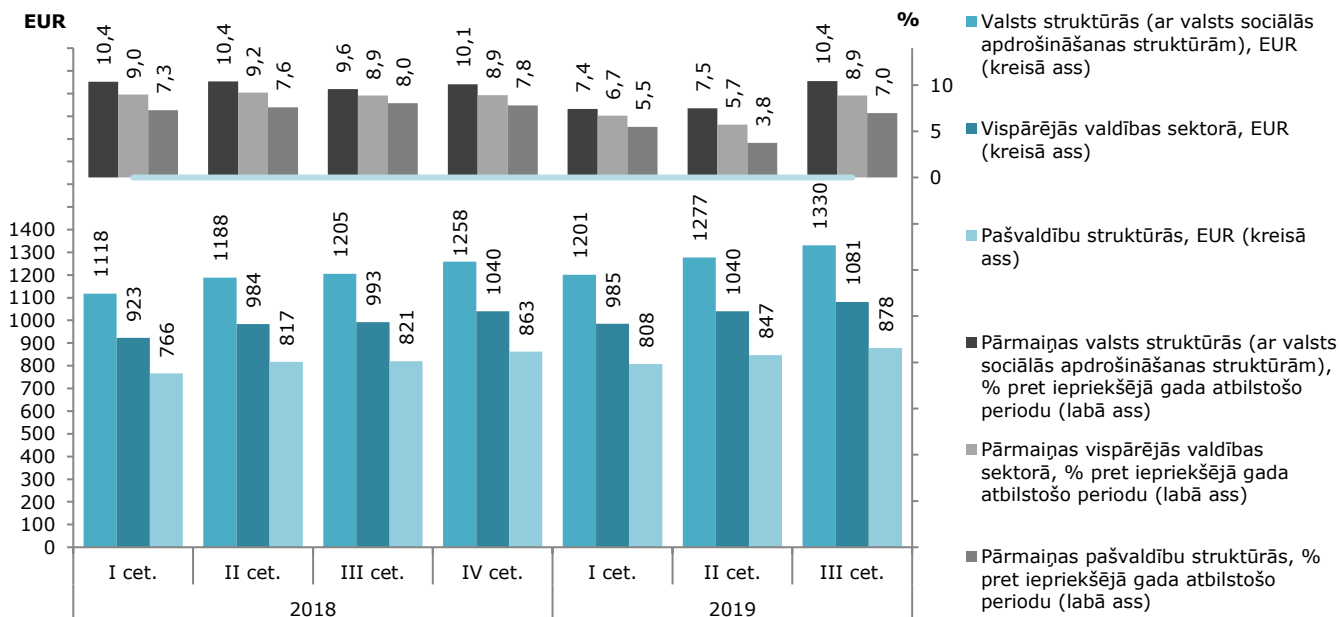
Mēneša vidējā bruto darba samaksa pa sektoriem



Vispārējās valdības sektorā mēneša vidējā bruto darba samaksa 2019. gada 3. ceturksnī bija 1081 eiro, un, salīdzinot ar 2018. gada 3. ceturksni, tā palielinājās par 8,9 % jeb 88 eiro (no 993 līdz 1081 eiro), savukārt, salīdzinot ar 2019. gada 2. ceturksni, ir palielinājusies par 3,9 % jeb 41 eiro.

Mēneša vidējā bruto darba samaksa **valsts struktūrās, ar valsts sociālās apdrošināšanas struktūrām**, 2019. gada 3. ceturksnī, salīdzinot ar 2018. gada 3. ceturksni, palielinājās par 10,4 % jeb 126 eiro (no 1205 līdz 1330 eiro), bet **pašvaldību struktūrās** – par 7,0 % jeb 57 eiro (no 821 līdz 878 eiro). Savukārt, salīdzinot ar 2019. gada 2. ceturksni, mēneša vidējā bruto darba samaksa valsts struktūrās palielinājās par 4,2 % jeb 53 eiro, bet pašvaldību struktūrās – par 3,6 % jeb 31 eiro.

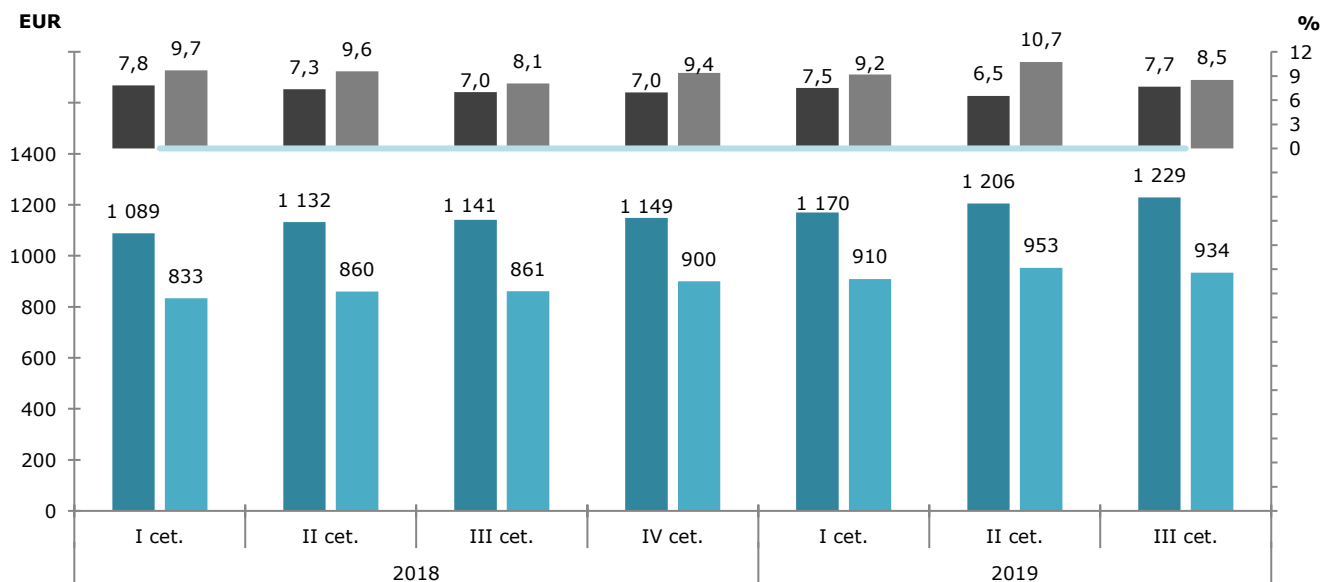
Mēneša vidējā bruto darba samaksa vispārējās valdības sektorā



Aplūkojot **privātā sektora komersantus** pa lieluma grupām pēc nodarbināto skaita, vidējās un lielajās komercsabiedrībās (ar nodarbināto skaitu 50 un vairāk) mēneša vidējā bruto darba samaksa 2019. gada 3. ceturksnī bija 1229 eiro, un, salīdzinot ar 2018. gada 3. ceturksni, tā pieauga par 7,7 %. Savukārt mikro un mazajiem komersantiem (ar nodarbināto skaitu zem 50) mēneša vidējā bruto darba samaksa šajā periodā pieauga par 8,5 % un bija 934 eiro.

Salīdzinot ar 2019. gada 2. ceturksni, mēneša vidējā bruto darba samaksa vidējās un lielajās komercsabiedrībās palielinājās par 1,9 % jeb 23 eiro, savukārt mikro un mazo komersantu grupā samazinājās par 1,9 % jeb 18 eiro.

Mēneša vidējās bruto darba samaksas pārmaiņas privātajā sektorā

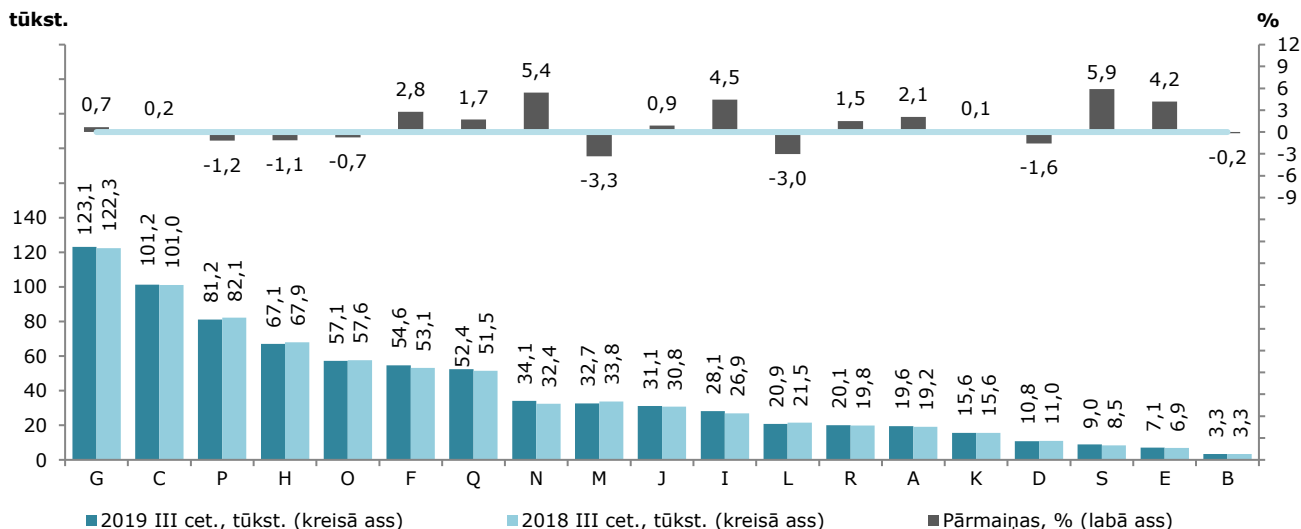


- Privātā sektora komercsabiedrībās ar nodarbināto skaitu 50 un vairāk, EUR (kreisā ass)
- Privātā sektora komercsabiedrībās ar nodarbināto skaitu zem 50, EUR (kreisā ass)
- Pārmaiņas privātā sektora komercsabiedrībās ar nodarbināto skaitu 50 un vairāk, % pret iepriekšējā gada atbilstošo periodu (labā ass)
- Pārmaiņas privātā sektora komercsabiedrībās ar nodarbināto skaitu zem 50, % pret iepriekšējā gada atbilstošo periodu (labā ass)

3. DARBA SAMAKSAS RĀDĪTĀJI PA SAIMNIECISKO DARBĪBU VEIDIEM

Aplūkojot vidējo darbinieku skaitu normālā darba laika vienībās valstī pa tautsaimniecības pamatnozārēm (NACE 2.red. burtu atšifrējumu sk. uz izdevuma aizmugurējā vāka), 2019. gada 3. ceturksnī, salīdzinot ar 2018. gada 3. ceturksni, darbinieku skaits straujāk audzis citu pakalpojumu nozarē – par 5,9 %, administratīvo un apkalpojošo dienestu darbības nozarē – par 5,4 %, izmitināšanas un ēdināšanas pakalpojumu nozarē – par 4,5 %, ūdens apgādes; notekūdeņu, atkritumu apsaimniekošanas un sanācijas nozarē – par 4,2 % un būvniecības nozarē – par 2,8 %. 2019. gada 3. ceturksnī algoto darbinieku skaits visstraujāk samazinājās profesionālā, zinātnisko un tehnisko pakalpojumu nozarē (-3,3 %), nekustamo īpašumu nozarē (-3,0 %), enerģētikas nozarē (-1,6 %), izglītības nozarē (-1,2 %) un transporta nozarē (-1,1 %).

Vidējais darbinieku skaits normālā darba laika vienībās pa saimniecisko darbību veidiem

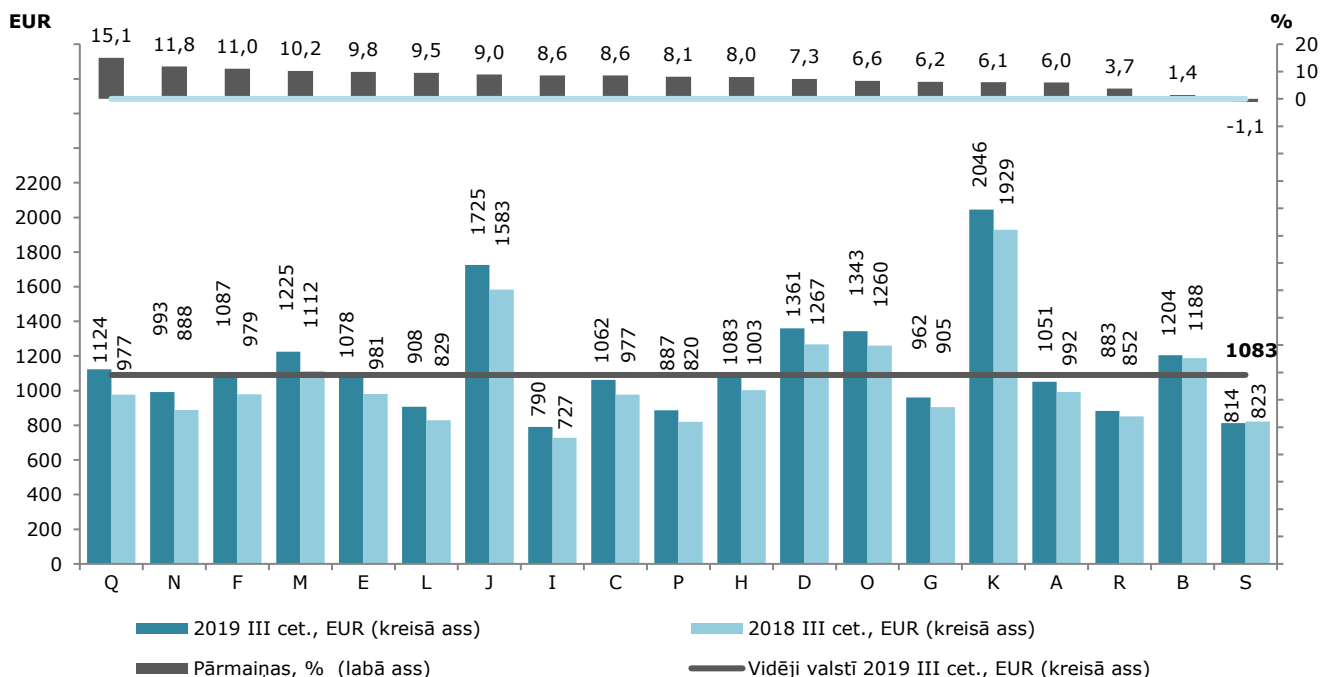


2019. gada 3. ceturksnī, salīdzinot ar 2018. gada 3. ceturksni, mēneša vidējā bruto darba samaksa pieauga visās nozarēs, izņemot citu pakalpojumu nozari, kur gada laikā tā nedaudz samazinājās par 1,1 %.

Visstraujāk darba samaksa auga veselības un sociālās aprūpes nozarē – par 15,1 %, administratīvo un apkalpojošo dienestu darbības nozarē – par 11,8 %, būvniecības nozarē – par 11,0 %, profesionālo, zinātnisko un tehnisko pakalpojumu nozarē – par 10,2 % un ūdens apgādes; notekūdeņu, atkritumu apsaimniekošanas un sanācijas nozarē – par 9,8 %.

2019. gada 3. ceturksnī, vislielākā vidējā alga bija finanšu un apdrošināšanas darbību nozarē, informācijas un komunikācijas pakalpojumu nozarē, enerģētikas nozarē, valsts pārvaldē kā arī profesionālā, zinātnisko un tehnisko pakalpojumu nozarē. Savukārt, zemākā vidējā alga bija izmitināšanas un ēdināšanas pakalpojumu nozarē, citu pakalpojumu nozarē, mākslas, izklaides un atpūtas nozarē, izglītības nozarē kā arī nekustamo īpašumu nozarē.

Mēneša vidējās bruto darba samaksas gada pārmaiņas pa saimniecisko darbību veidiem



Kopējais normālā darba laika vidējais darbinieku skaits, nepārrēķināts normālā darba laika vienībās, valstī 2019. gada 3. ceturksnī, salīdzinot ar 2018. gada 3. ceturksni, pieauga par 0,7 % (4,6 tūkst.).

Aplūkojot normālā darba laika vidējo darbinieku skaitu pa tautsaimniecības pamatnozārēm, 2019. gada 3. ceturksnī salīdzinājumā ar 2018. gada 3. ceturksni, straujāks darbinieku skaita pieaugums bija citu pakalpojumu nozarē – 13,5 %, ūdens apgādes; notekūdeņu, atkritumu apsaimniekošanas un sanācijas nozarē – 6,9 %, administratīvo un apkalpojošo dienestu darbības nozarē, izmitināšanas un ēdināšanas pakalpojumu nozarē – 6,3 % un informācijas un komunikācijas nozarē, kā arī būvniecības nozarē – 2,1 %. Savukārt normālā darba laika darbinieku skaits ir samazinājies nekustamo

īpašumu nozarē (-4,9 %), profesionālo, zinātnisko un tehnisko pakalpojumu nozarē (-4,3 %), enerģētikas nozarē (-1,0 %), valsts pārvaldē (-0,9 %) kā arī transporta un uzglabāšanas nozarē (-0,7 %).

Nepilna darba laika darbinieku skaits, nepārrēķināts normālā darba laika vienībās, valstī 2019. gada 3. ceturksnī, salīdzinot ar 2018. gada 3. ceturksni, ir palielinājies par 2,5 % jeb 5,5 tūkst. Visstraujāk tas palielinājās finanšu un apdrošināšanas darbību nozarē – par 13,1 %, nekustamo īpašumu nozarē – par 12,7 %, lauksaimniecības, mežsaimniecības un zivsaimniecības nozarē – par 9,9 %, profesionālo un zinātnisko pakalpojumu nozarē – par 7,5 % un būvniecības nozarē – par 5,7 %. Savukārt nepilna darba laika darbinieku skaits samazinājās valsts pārvaldē (-17,1 %), ūdens apgādes, notekūdeņu, atkritumu apsaimniekošanas un sanācijas nozarē (-7,5 %), karjeru izstrādes nozarē (-5,5 %) kā arī enerģētikas nozarē, citu pakalpojumu nozarē un apstrādes rūpniecības nozarē. (-4,6 %).

Normālā un nepilna darba laika vidējais darbinieku skaits (nepārrēķināts normālā darba laika vienībās) pa saimniecisko darbību veidiem

Darbības veids	NACE 2.red. kods	2018. gada 3. ceturksnis				2019. gada 3. ceturksnis			
		Normālā darba laika darbinieku skaits		Nepilna darba laika darbinieku skaits		Normālā darba laika darbinieku skaits		Nepilna darba laika darbinieku skaits	
		tūkst.	% no kopskaita	tūkst.	% no kopskaita	tūkst.	% no kopskaita	tūkst.	% no kopskaita
Pavisam		677,4	75,7	217,4	24,3	682,0	75,4	222,9	24,6
Lauksaimniecība, mežsaimniecība un zivsaimniecība	A	17,6	78,1	4,9	21,9	17,8	76,7	5,4	23,3
Ieguves rūpniecība un karjeru izstrāde	B	3,3	89,1	0,4	10,9	3,3	89,6	0,4	10,4
Apstrādes rūpniecība	C	94,6	83,1	19,3	16,9	95,3	83,8	18,4	16,2
Elektroenerģija, gāzes apgāde, siltumapgāde un gaisa kondicionēšana	D	10,5	89,4	1,2	10,6	10,4	89,8	1,2	10,2
Ūdens apgāde; notekūdeņu, atkritumu apsaimniekošana un sanācija	E	5,9	75,2	2,0	24,8	6,3	77,8	1,8	22,2
Būvniecība	F	47,4	73,0	17,6	27,0	48,4	72,3	18,6	27,7
Vairumtirdzniecība un mazumtirdzniecība; automobiļu un motociklu remonts	G	105,5	72,8	39,4	27,2	106,0	72,1	41,1	27,9
Transports un uzglabāšana	H	62,1	81,3	14,3	18,7	61,7	80,6	14,9	19,4
Izmitināšana un ēdināšanas pakalpojumi	I	20,6	55,4	16,6	44,6	21,9	56,5	16,9	43,5
Informācijas un komunikācijas pakalpojumi	J	25,9	75,3	8,5	24,7	26,5	75,6	8,6	24,4
Finanšu un apdrošināšanas darbības	K	15,1	89,3	1,8	10,7	15,0	88,0	2,0	12,0
Operācijas ar nekustamo īpašumu	L	17,3	62,6	10,3	37,4	16,5	58,6	11,7	41,4
Profesionālie, zinātniskie un tehniskie pakalpojumi	M	28,9	70,3	12,2	29,7	27,7	67,8	13,1	32,2
Administratīvo un apkalpojošo dienestu darbība	N	27,1	68,4	12,5	31,6	28,8	68,6	13,2	31,4
Valsts pārvalde un aizsardzība; obligātā sociālā apdrošināšana	O	56,7	92,0	4,9	8,0	56,2	93,2	4,1	6,8
Izglītība	P	72,7	79,1	19,2	20,9	72,6	79,2	19,0	20,8
Veselība un sociālā aprūpe	Q	43,2	71,2	17,4	28,8	43,7	70,7	18,1	29,3
Māksla, izklaide un atpūta	R	17,4	71,8	6,8	28,2	17,5	71,9	6,8	28,1
Citi pakalpojumi	S	5,6	41,3	7,9	58,7	6,3	45,6	7,5	54,4

METODOLOĢISKI PASKAIDROJUMI

Dati apkopoti pēc valsts statistikas ceturkšņa pārskatiem par darbu, kurus iesniedz visas ekonomiski aktīvās statistiskās vienības ar darbinieku skaitu 50 un vairāk. Izlasē iekļauj visas valsts un pašvaldību statistiskās vienības neatkarīgi no darbinieku skaita. Pārējās statistiskās vienības apseko izlases veidā, lietojot vienkāršo gadījumizlasi, kuru veic iepriekš izveidotās stratās pēc saimnieciskās darbības veida un pēc tam ar svaru palīdzību vispārina uz ģenerālkopu. Apsekojums neaptver zemnieku un zvejnieku saimniecības ar darbinieku skaitu zem 50. Dati par privātā sektora komersantiem ar nodarbināto skaitu no 1 līdz 6 iegūti no administratīviem datu avotiem, lietojot CSP aprēķinus.

Darba samaksas rādītāji sniegti par darbiniekiem, par kuriem veic darba laika uzskaiti un kuriem ir aprēķināta darba samaksa. Šādu darbinieku skaits vidēji 2019. gada trešajā ceturksnī veidoja 97,0 % no visiem darbiniekiem.

Bruto darba samaksas fonda sastāvā ir iekļauta pamatalga (mēnešalga, amata alga), samaksa par nostrādāto laiku vai veikto darba apjomu, regulāras un neregulāras piemaksas un prēmijas, piemaksas par virsstundu darbu vai darbu svētku dienās, samaksa par ikgadējo un papildatvaļinājumu, piemaksas pie atvaļinājuma, atvaļinājuma pabalsts, kompensācija par neizmantoto atvaļinājumu, darbnespējas lapu A apmaksā, samaksa par citām dienām, kurās nestrādā, valsts sociālo

apdrošināšanas obligāto iemaksu, ko maksā strādājošie, un iedzīvotāju ienākuma nodokļa summas, kā arī darba samaksas subsīdijas.

Neregulārā bruto darba samaksa ir maksājumi naudā, kas netiek maksāti katrā samaksas periodā: ceturkšņa prēmijas vai prēmijas par lielāku laika periodu, prēmijas svētkos, piemaksas pie atvaļinājuma, atvaļinājuma pabalsts, kompensācija par neizmantoto atvaļinājumu.

Neto darba samaksa – samaksa, kas tiek aprēķināta, no bruto darba samaksas atņemot valsts sociālās apdrošināšanas obligātās iemaksas, ko maksā strādājošie, un iedzīvotāju ienākuma nodokli.

Vidējā darbinieku skaitā iekļauti darbinieki, kuriem bija aprēķināta darba samaksa. Tie aplūkoti arī normālā un nepilna darba laika dalījumā.

Vidējo darbinieku skaitu normālā darba laika vienībās aprēķina atsevišķi normālā un nepilna darba laika darbiniekiem, kuriem aprēķināta darba samaksa, un rezultātu summē. No normālā darba laika darbiniekiem normālās darba laika vienībās pārrēķina tikai tos darbiniekus, kas nebija darba attiecībās pilnu mēnesi, izmantojot pārskatos uzrādītās šādu darbinieku apmaksātās stundas. Nepilna darba laika darbiniekus pārrēķina normālā darba laika vienībās šādi: nepilna darba laika darbinieku apmaksāto stundu skaitu daļa ar normālā darba laika darbinieku apmaksāto stundu skaitu, un rezultātu reizina ar normālā darba laika darbinieku skaitu.

Mēneša vidējo bruto (neto) darba samaksu aprēķina, dalot aprēķināto bruto (neto) darba samaksas fondu ar vidējo darbinieku skaitu normālā darba laika vienībās.

Mediānas rādītāji tika aprēķināti, izmantojot pieejamo informāciju no statistiskajiem apsekojumiem un Valsts ieņēmuma dienesta administratīvajiem datiem.

Strādājošo reālās darba samaksas indeksu aprēķina, attiecinot strādājošo mēneša vidējās neto darba samaksas indeksu pret patēriņa cenu indeksu.

Sabiedriskais sektors ir valsts un pašvaldību iestādes un komercsabiedrības, komercsabiedrības ar valsts vai pašvaldību kapitāla daļu 50% un vairāk, kā arī nodibinājumi, biedrības, fondi un to komercsabiedrības. Šajā informatīvajā apskatā sabiedriskā sektora dati uzrādīti bez nodibinājumiem, biedrībām, fondiem un to komercsabiedrībām.

Vispārējās valdības sektors saskaņā ar Eiropas kontu sistēmu (EKS2010) ietver valsts un pašvaldību budžeta iestādes, sociālās apdrošināšanas fondu, valsts un pašvaldību kontrolētos un finansētos komersantus, ko atlasa atbilstoši EKS2010 valdības sektora veidošanas kritērijiem.

Statistisko vienību dati iekļauti to galvenajā saimnieciskās darbības veidā pēc Saimniecisko darbību statistiskās klasifikācijas NACE 2.red. Atsevišķos gadījumos datu elektroniskās apstrādes tehnoloģijas specifikas dēļ skaitļu noapaļošanā iespējamās nelielas atšķirības starp uzrādīto kopējo apjomu un saskaitāmo kopsummu. Rādītāju pārmaiņas un īpatsvari aprēķināti no datiem, kas nav pārvērsti tūkstošos vai miljonos, bet mēneša vidējās darba samaksas pārmaiņas aprēķinātas, ņemot vērā centus.

NACE 2.red. kods	Darbības apraksts
A	Lauksaimniecība, mežsaimniecība un zivsaimniecība
B	Ieguves rūpniecība un karjeru izstrāde
C	Apstrādes rūpniecība
D	Elektroenerģija, gāzes apgāde, siltumapgāde un gaisa kondicionēšana
E	Ūdens apgāde; notekūdeņu, atkritumu apsaimniekošana un sanācija
F	Būvniecība
G	Vairumtirdzniecība un mazumtirdzniecība; automobiļu un motociklu remonts
H	Transports un uzglabāšana
I	Izmitināšana un ēdināšanas pakalpojumi
J	Informācijas un komunikācijas pakalpojumi
K	Finanšu un apdrošināšanas darbības
L	Operācijas ar nekustamo īpašumu
M	Profesionālie, zinātniskie un tehniskie pakalpojumi
N	Administratīvo un apkalpojošo dienestu darbība
O	Valsts pārvalde un aizsardzība; obligātā sociālā apdrošināšana
P	Izglītība
Q	Veselība un sociālā aprūpe
R	Māksla, izklaide un atpūta
S	Citi pakalpojumi (sabiedrisko, politisko un citu organizāciju darbība; datoru, individuālās lietošanas priekšmetu un māsaimniecības piederumu remonts; pārējo individuālo pakalpojumu sniegšana – tekstilizstrādājumu, kažokādu mazgāšana un ķīmiskā tīrīšana, frizieru un skaistumkopšanas, fiziskās labsajūtas uzlabošanas pakalpojumi, apbedīšana u.c.)