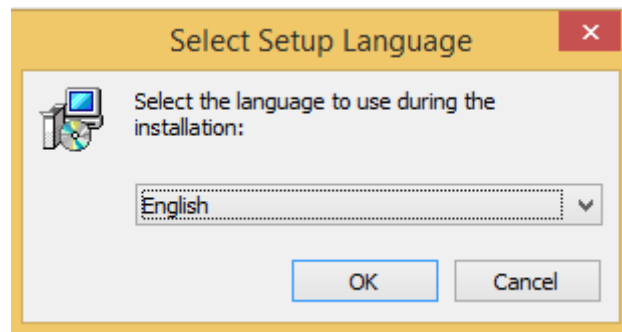


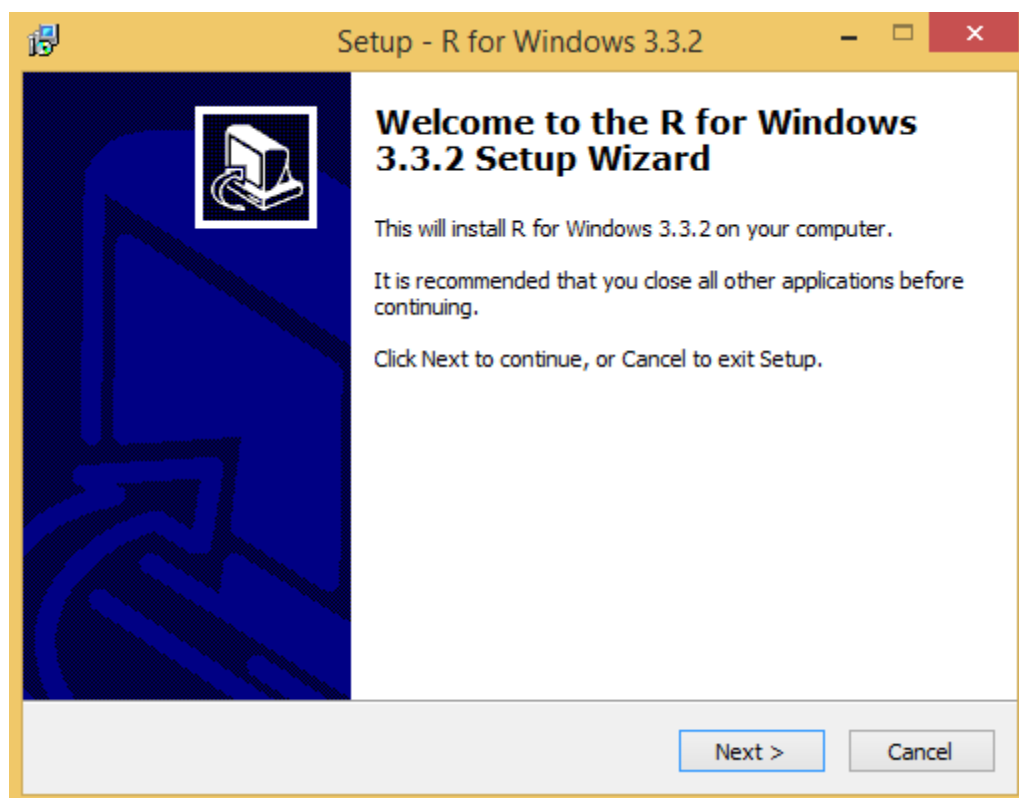
Darbības programmas R uzstādīšanai

1. Lejupielādē programmu *R-3.3.2-win.exe* (<https://cran.r-project.org/bin/windows/base/R-3.3.2-win.exe>)
2. Atver programmas instalāciju *R-3.3.2-win.exe* un parādās logs

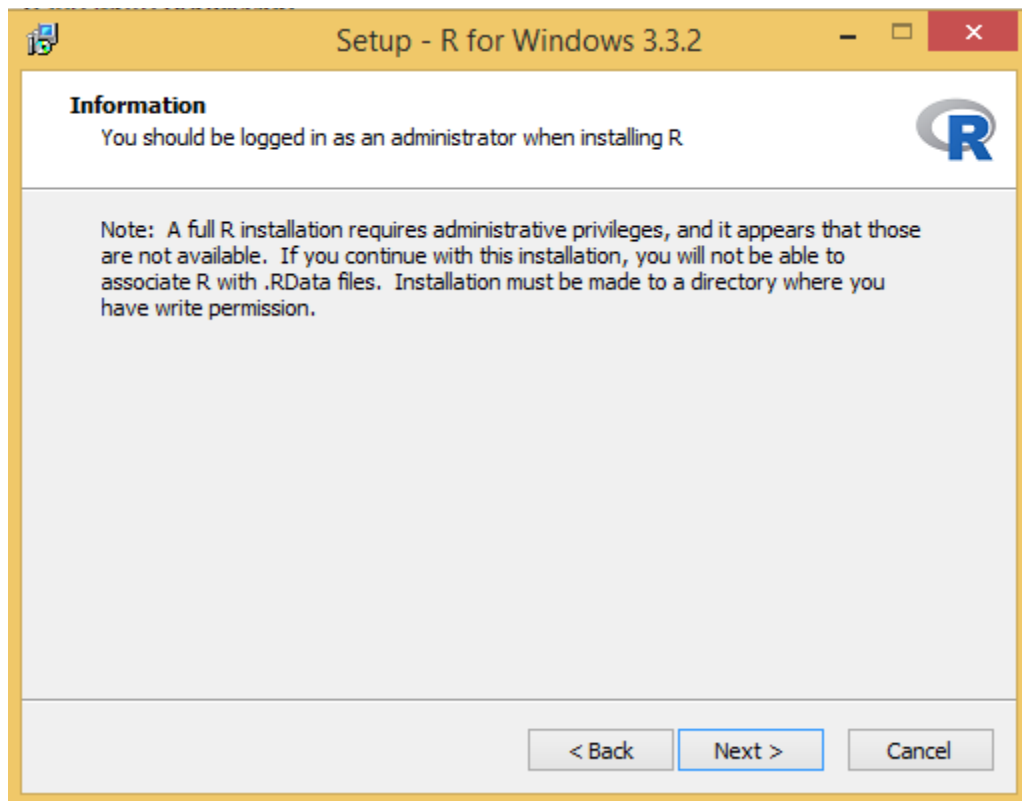


Apstiprina ar izvēli *OK*.

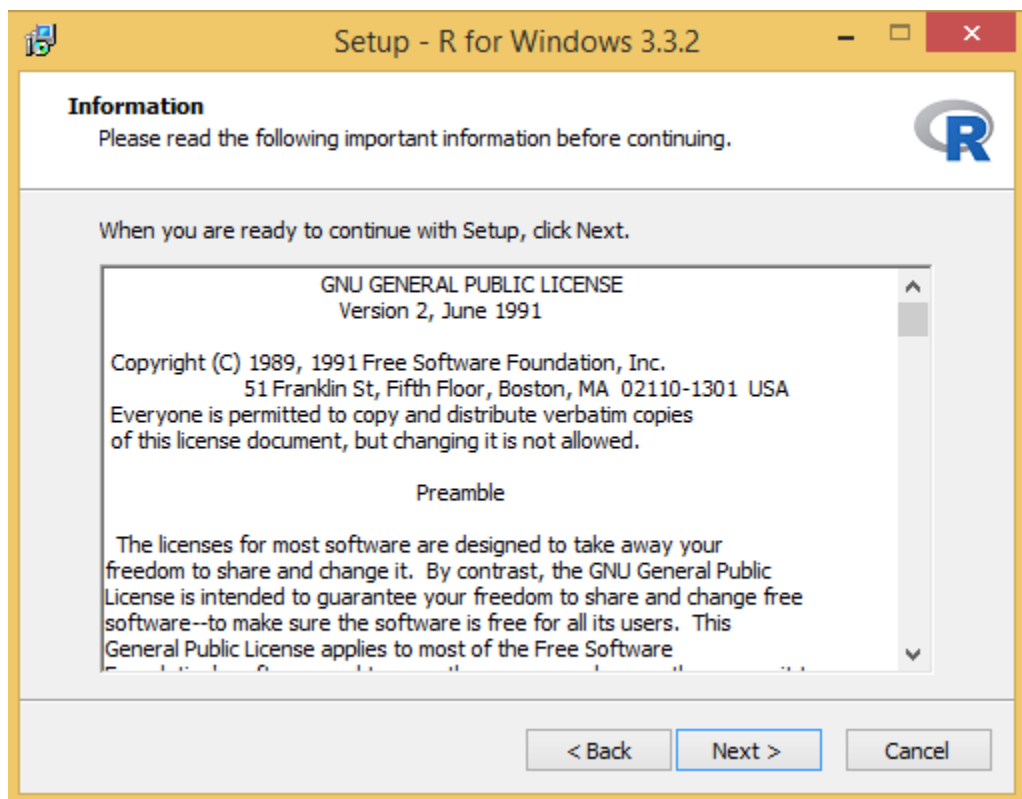
3. Turpinām uzstādīšanu, apstiprinot izvēlni *Next*.



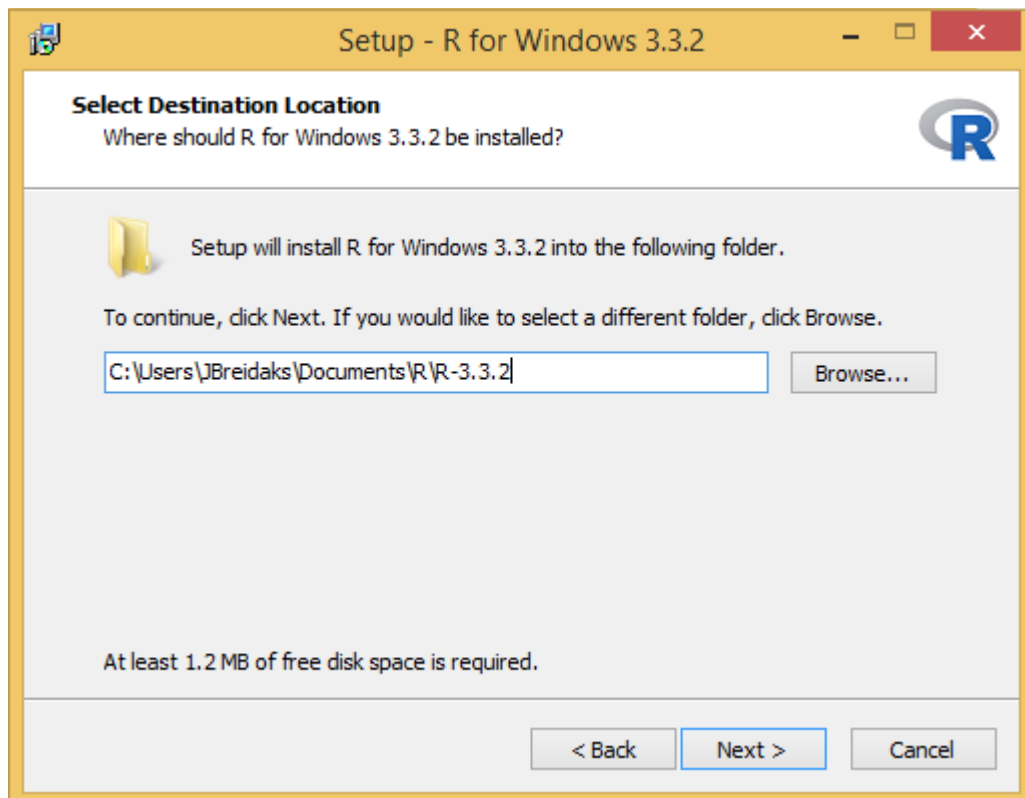
4. Informatīvs paziņojums par pieejas tiesībām:



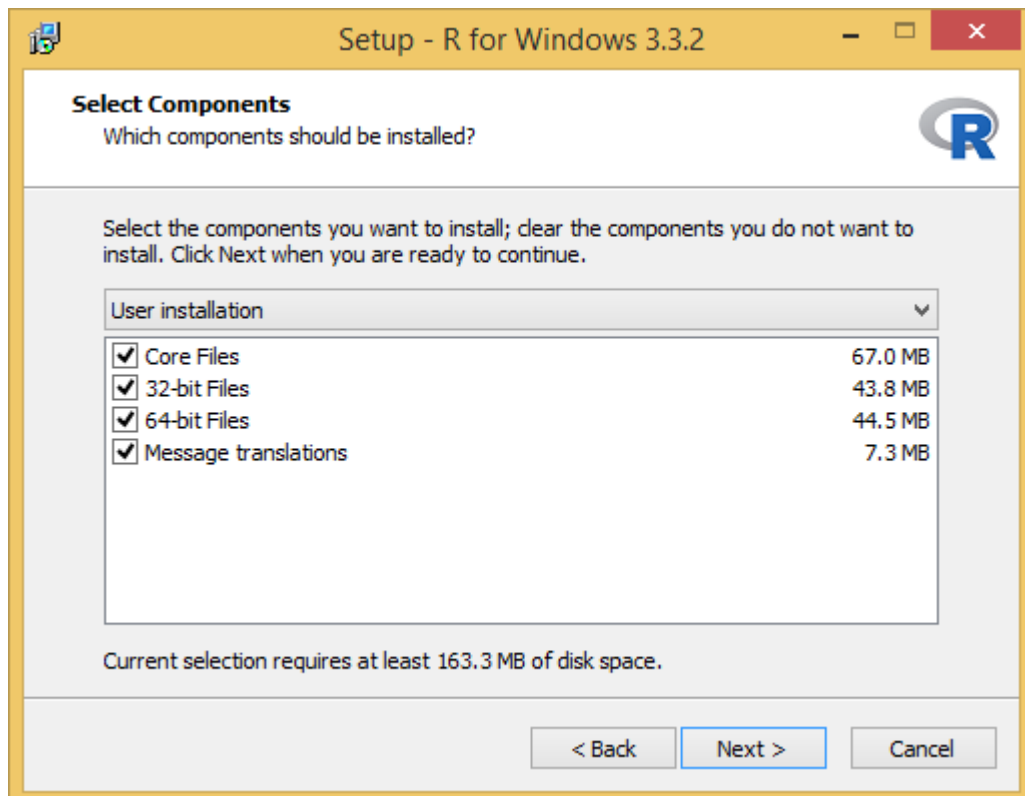
5. Iepazīstina GNU publisko licenci



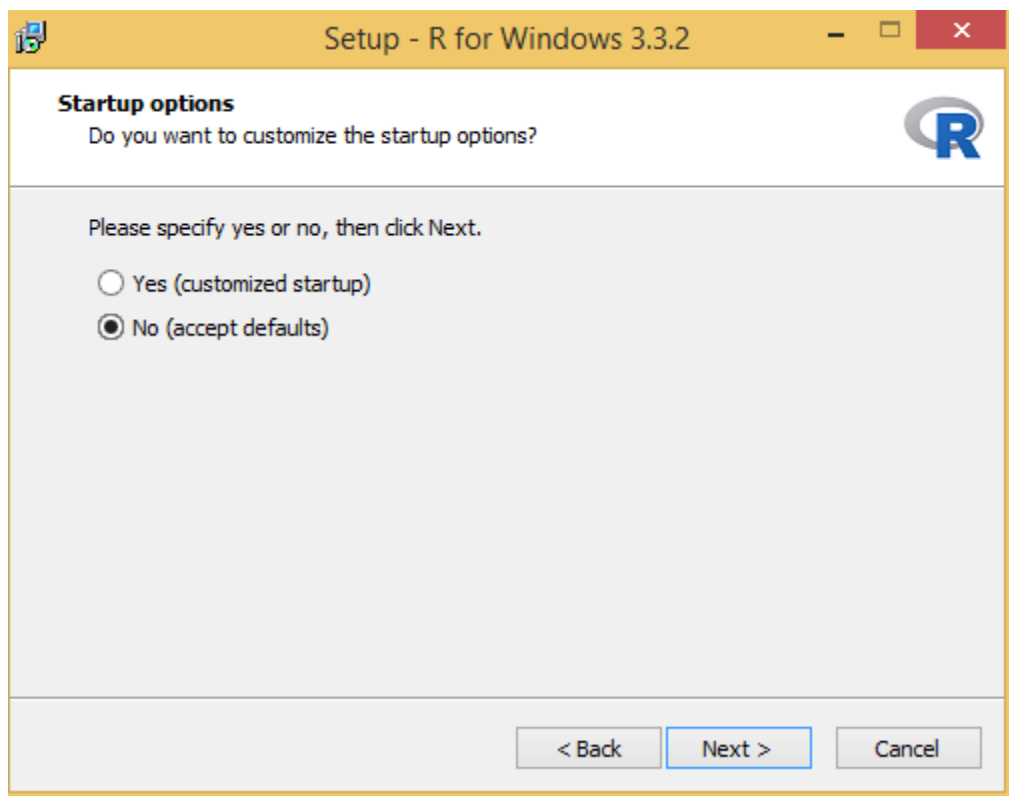
6. Instalācijas direktorijs



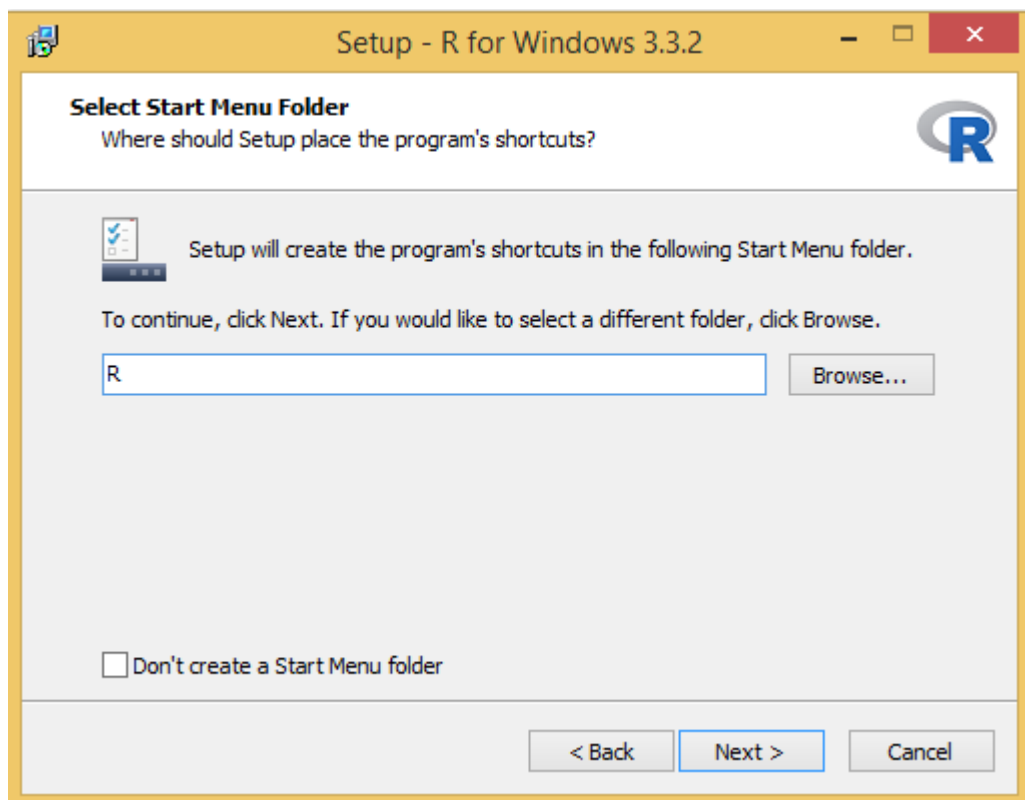
7. Uzstādāmās komponentes, atstāj noklusētās komponentes.



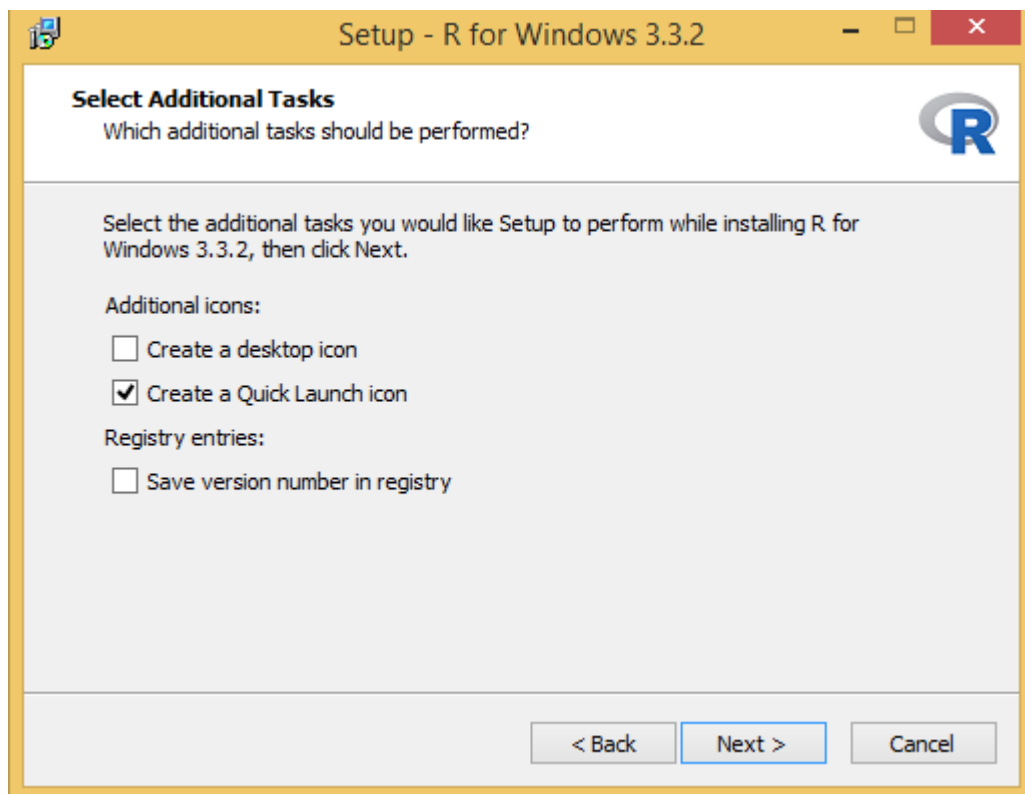
8. Startup konfigurēšana



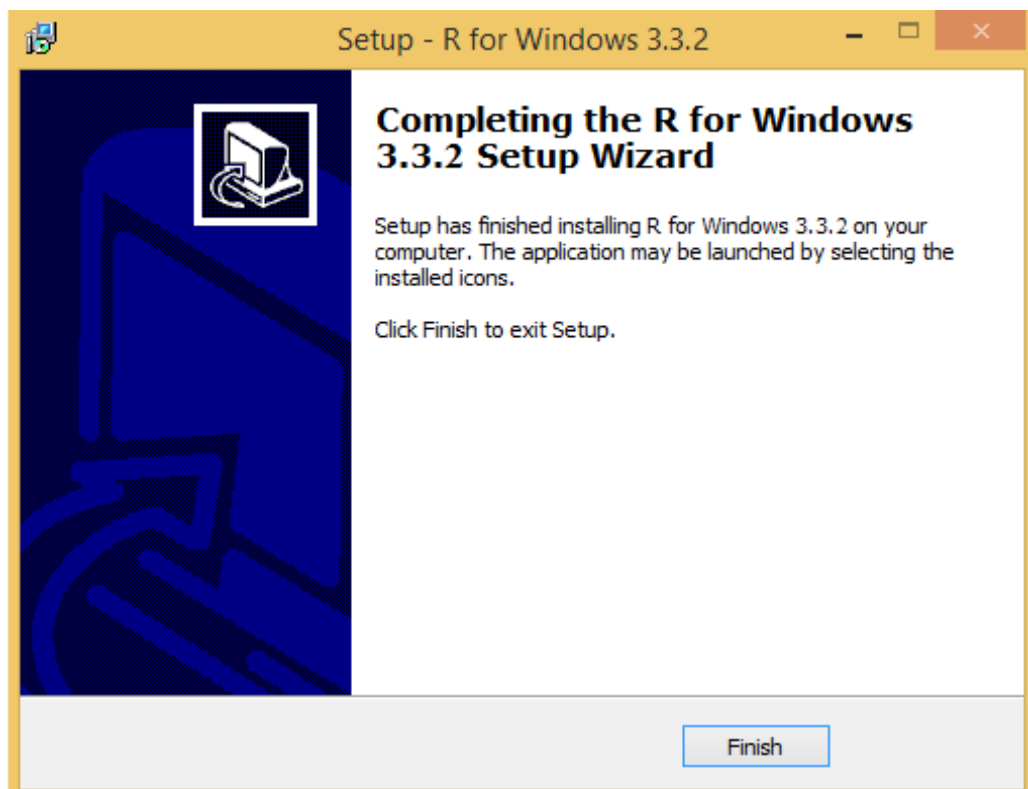
9. Start Menu izvēlnes nosaukums



10. Papildus iespējas. Var uzstādīt sev nepieciešamās.

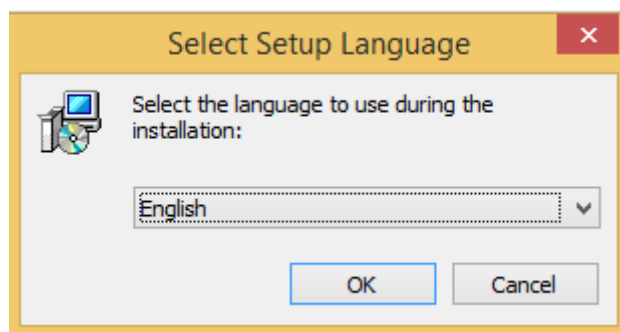


11. Paziņojums par uzstādīšanas pabeigšanu.



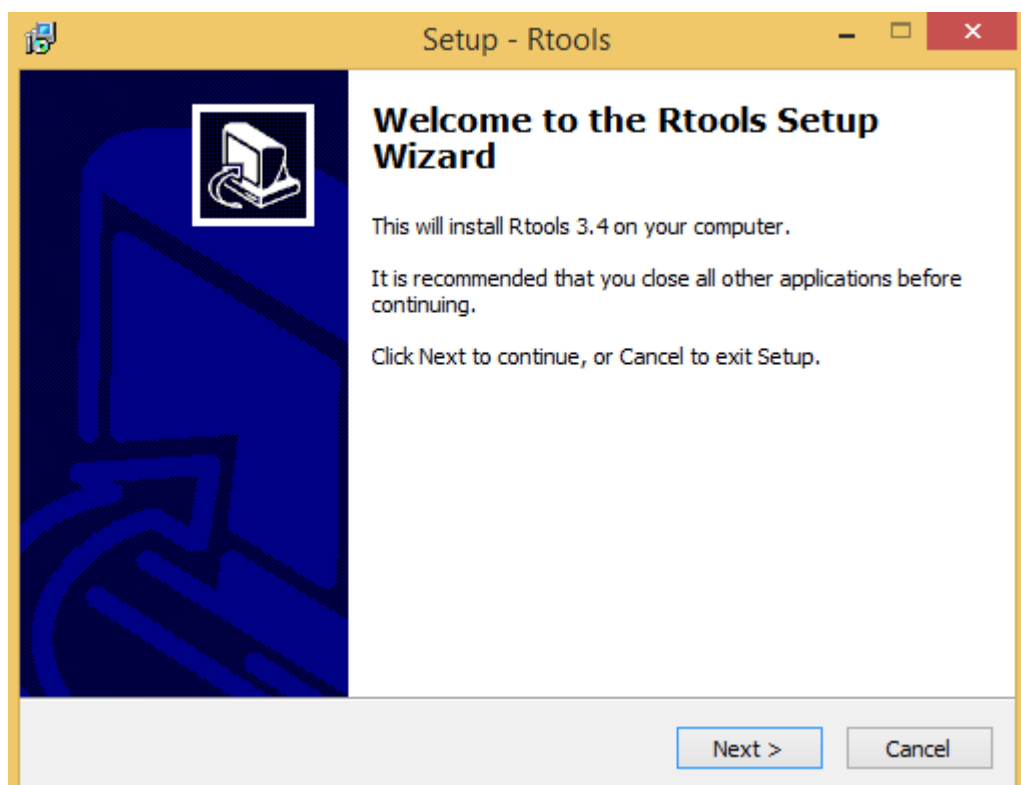
Darbības programmas Rtools uzstādīšanai

1. Lejupielādē programmu *Rtools34.exe* (<https://cran.r-project.org/bin/windows/Rtools/Rtools34.exe>)
2. Atver ielādēto programmas *Rtools34.exe* failu
3. Parādās sekojošs logs

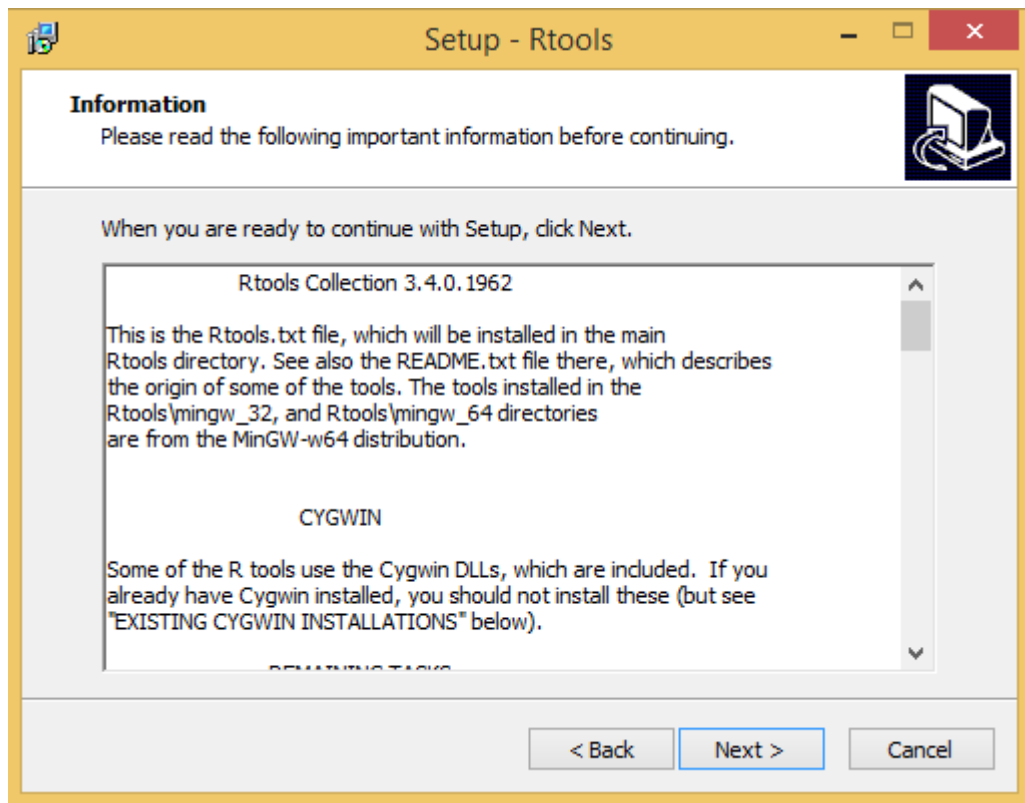


Ja ir nepieciešams, ir iespējams nomainīt valodu un apstiprinām izvēlni noklikšķinot *OK*.

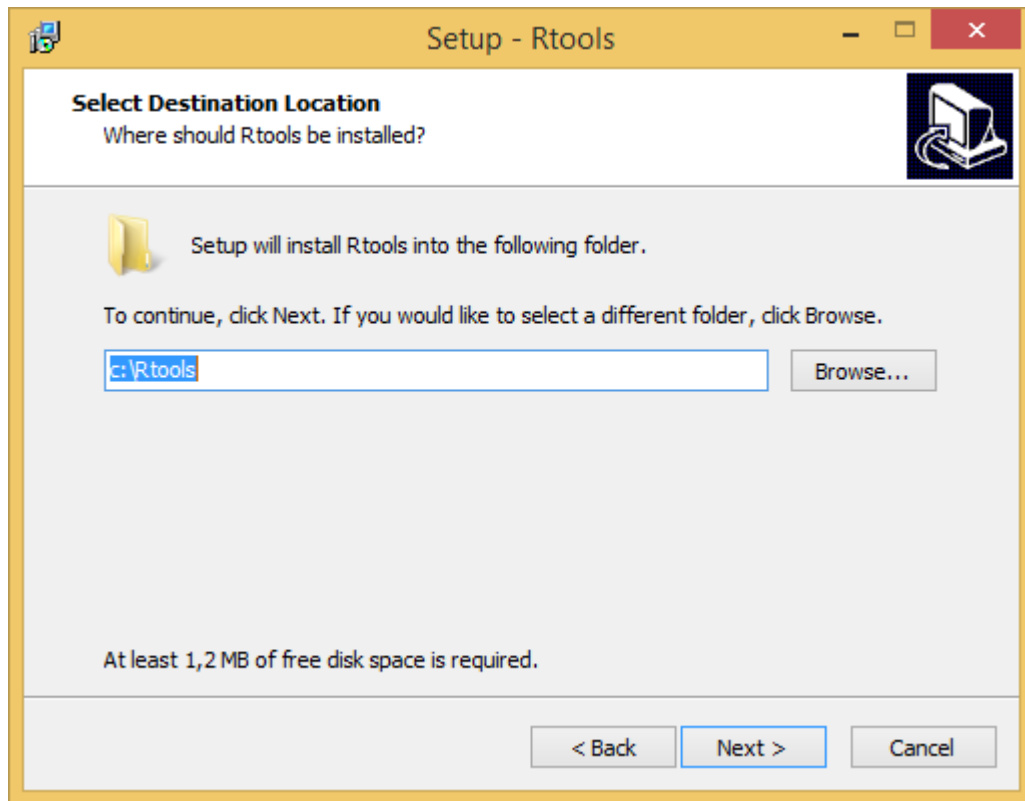
4. Turpinām uzstādīšanu, apstiprinot izvēlni *Next*.



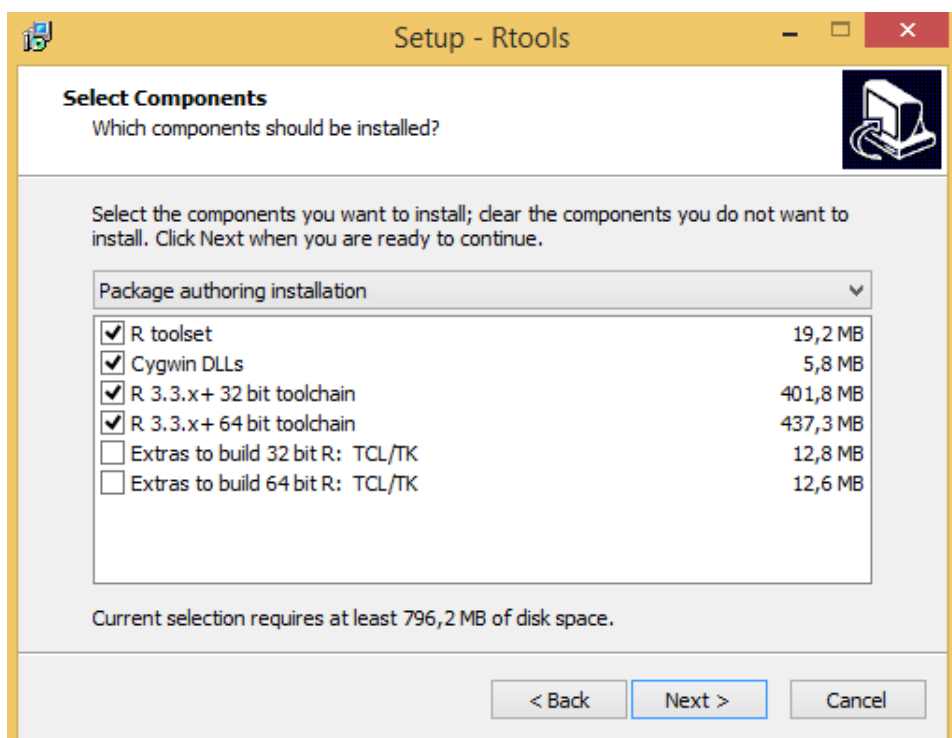
5. Turpinām uzstādīšanu apstiprinot izvēlni *Next*.



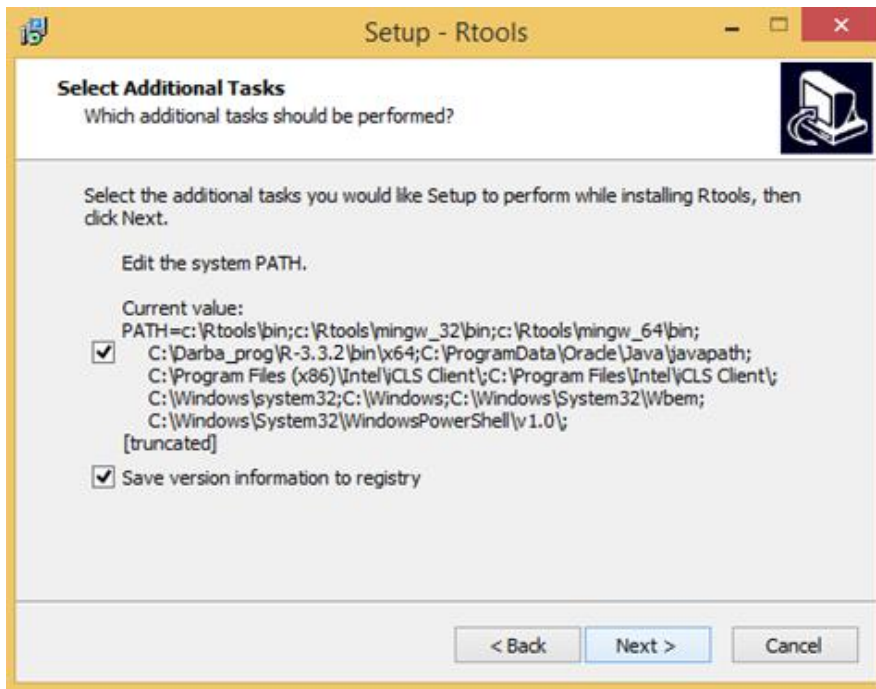
6. Direktorijs, kurā tiks uzstādīta programmatūra *Rtools*, kas parasti netiek mainīta.



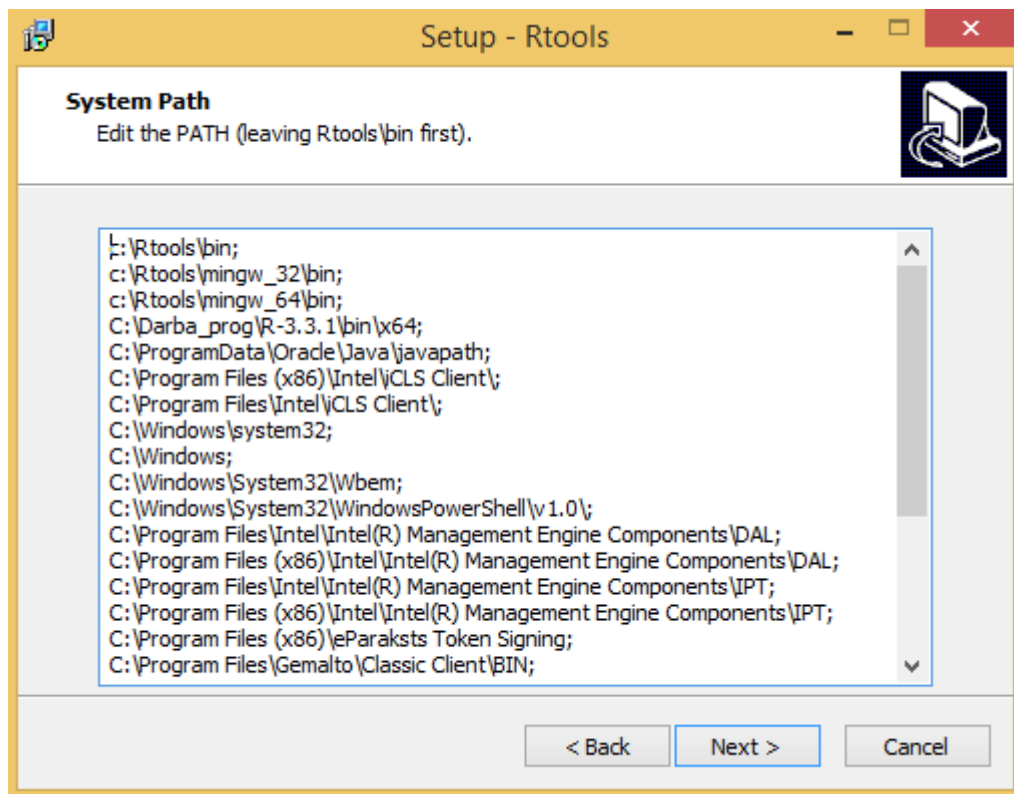
7. Programmatūrai uzstāda noklusēti izvēlētās komponentes.



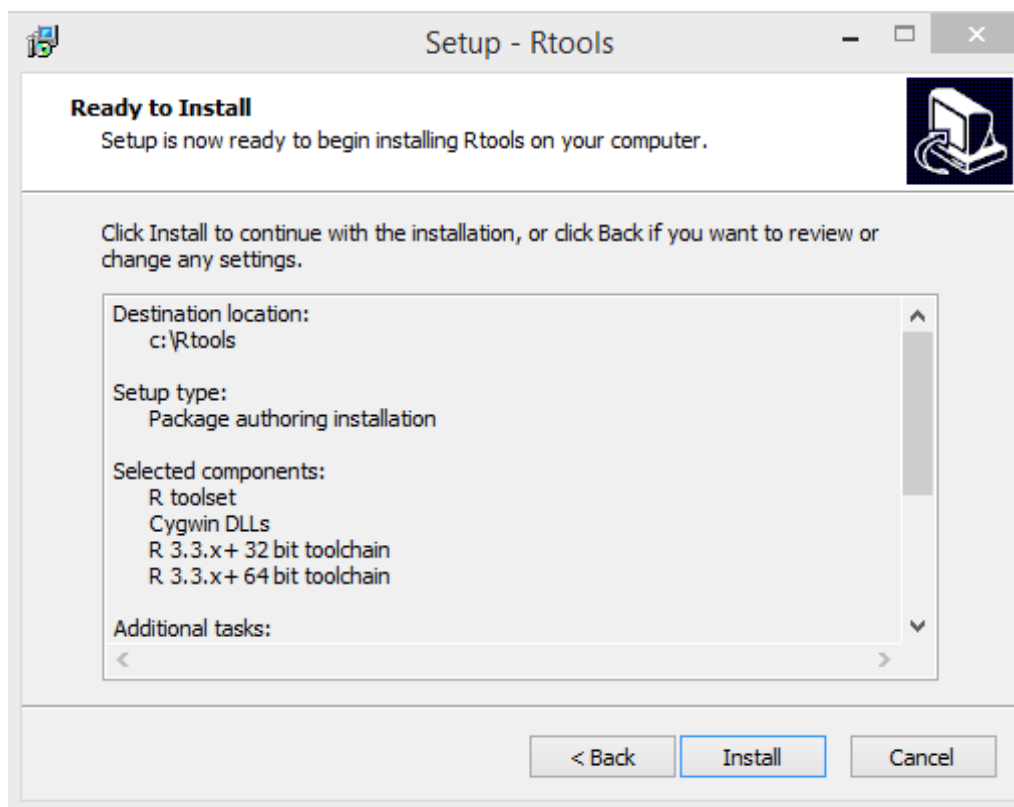
8. Šajā solī ir nepieciešams sistēmas ceļa (*system PATH*) izmaiņas, noteikti ir jābūt atzīmētai pirmajai izvēles rūtiņai par ceļu, kas saka, ka *Current value: PATH="C:\Rtools\bin*.



9. Parāda koriģēto sistēmas ceļu (System Path) un apstiprinam ar pogu “Next”



10. Ir sagatovota programma uzstādīšanai un uzstāda noklikšķinot *Install*



11. Kad ir pabeigta uzstādīšana, to apstiprina ar *Finish*.

Funkcijas *Intrastat_datu_izguve_4_8* datu ielādes faila sagatavošana

Datu failam ir obligāti jābeidzas ar paplašinājums *.txt*.

Datu fails satur visus iespējamus griezumus sadaļā *breakdown*, ko definē sekojoši

```
<breakdown>
```

```
Kreisa_dala ~ labā daļa
```

```
</breakdown>
```

Kreisajā satur mainīgos, kas atradīsies vertikāli, bet labajā – horizontāli.

Iespējamie mainīgie, ko ir izmantot dažādās kombinācijās norādīti zemāk

Mainīgais	Apraksts
year	Gads
month	Mēnesis
quarter	Ceturksnis
country	Valsts nosaukums
country_code	Valsts kods

EUROPE	Eiropas valstis
EU28	Pazīme, ka ir Eiropas savienības 28 valstis
EU27	Pazīme, ka ir Eiropas savienības 27 valstis
EU15	Pazīme, ka ir Eiropas savienības 15 valstis
EU12	Pazīme, ka ir Eiropas savienības 12 valstis
EAA_NON	Pazīme, ka ir EAA_NON valstis
EFTA	Pazīme, ka ir EFTA valstis
CIS	Pazīme, ka ir CIS valstis
Goods_code	Preču kods
Goods_name	Preču nosaukums
mervienibas	Preču mērvienības
Virziens	Plūsma

Piemēri:

`<breakdown>`

```
year + month + quarter + country + country_name + EUROPE + EU28 +
EU27 + EU15 + EU12 + EAA_NON + EFTA + CIS + goods_code + goods_name ~
mervienibas + virziens
```

```
year + month + quarter + country + country_name + goods_code +
goods_name ~ mervienibas + virziens
```

```
year + month + quarter + country + goods_code + goods_name ~
mervienibas + virziens
```

```
year + month + quarter + country + goods_code + goods_name ~
mervienibas + virziens
```

```
year + month + country + country_name ~ mervienibas + virziens
```

```
year + month + country ~ mervienibas + virziens
```

```
year + country ~ mervienibas + virziens
```

```
year + country ~ mervienibas
```

`</breakdown>`

Sadaļā `codes` norāda visus interesējošos kodus 4 vai 8 zīmēs, ko definē sekojoši

`<codes>`

23091090

`</codes>`

Sadaļā *countries* norāda visas interesējošās valstis vai valstu grupas atbilstoši zemāk redzamajai tabulai

Sāsinājums apzīmējumam	Paskaidrojums	Valstu kodi
ALL	Visas valstis	
EUROPA	Europe	BE, BG, CZ, DK, DE, EE, IE, EL, ES, FR, HR, IT, CY, LV, LT, LU, HU, MT, NL, AT, PL, PT, RO, SI, SK, FI, SE, UK, MK, TR, IS, NO, CH, LI, BY, MD, RU, UA, AX, FO, GG, IM, JE, SJ, AL, AD, BA, GI, VA, ME, SM, RS, MC
EU28	European Union (28 countries)	BE, BG, CZ, DK, DE, EE, IE, EL, ES, FR, HR, IT, CY, LV, LT, LU, HU, MT, NL, AT, PL, PT, RO, SI, SK, FI, SE, UK
EU27	European Union (27 countries)	BE, BG, CZ, DK, DE, EE, IE, EL, ES, FR, IT, CY, LV, LT, LU, HU, MT, NL, AT, PL, PT, RO, SI, SK, FI, SE, UK
EU25	European Union (25 countries)	BE, CZ, DK, DE, EE, IE, EL, ES, FR, IT, CY, LV, LT, LU, HU, MT, NL, AT, PL, PT, SI, SK, FI, SE, UK
EU25	European Union (25 countries)	BE, DK, DE, IE, EL, ES, FR, IT, LU, NL, AT, PT, FI, SE, UK
EU15	European Union (15 countries)	BG, CZ, EE, HR, CY, LV, LT, HU, MT, PL, RO, SI, SK

EU12	European Union (12 countries)	BE, DK, DE, IE, EL, ES, FR, IT, LU, NL, PT, UK
EU10	European Union (10 countries)	BE, DK, DE, IE, EL, FR, IT, LU, NL, UK
EEA_NEU	EEA-countries except the EU-countries	IS, LI, NO
EFTA	European Free Trade Association	CH, IS, LI, NO
CIS	Commonwealth of Independent States (Former Soviet Union except BAL)	AM, AZ, BY, GE, KZ, KG, MD, RU, TJ, TM, UA, UZ

Piemērs.

Valstis definē sekojoši

```
<countries>
all
</countries>
```

Sadaļā *periods* norāda visus interesējošos periodus, ko uzdod atbilstoši zemāk redzamajai tabulai

```
<periods>
all/08 #visi gadi, 8 mēnesi#
2011/08
2012/08
2012
2011/01 - 2015/12
</periods>
```

Darbības programmas Rtools uzstādīšanai

Atver *R* (32 bit vai 64 bit) versiju.

Pirmo reizi atverot *R*, uzstāda papildus *R* paketes ar komandu

```
install.packages(c("rjson", "httr", "data.table",
                  "rjstat", "car", "Rcpp",
                  "magrittr", "openxlsx", "gdata"))
```

Izpilda komandu

`source("http://www.csb.gov.lv/sites/default/files/dazadi/
intrastat_datu_izguve_4_8.R"), kas ielasa funkciju
Intrastat_datu_izguve_4_8.`

**Funkcijā `Intrastat_datu_izguve_4_8` ir nepieciešams norādīt ceļu,
kur atrodas sagatavotā datne, piemēram,**

`Intrastat_datu_izguve_4_8("C:/tmp/Sunu_kaku_bariba_8digit
s.txt")`